



# RAPPORT SUR LA RÉCOLTE DE GROS GIBIER 2022



**DIRECTION DU POISSON ET DE LA FAUNE**  
Ressources naturelles et Développement de l'Énergie

# RAPPORT SUR LA RÉCOLTE D'ORIGNAUX EN 2022

## Résumé

Chaque année, on établit des quotas de permis de chasse à l'orignal pour chaque zone d'aménagement pour la faune ouverte à la chasse à l'orignal. Le quota de permis de chasse à l'orignal n'indique pas le niveau souhaité de récolte d'orignaux, mais plutôt le nombre de permis nécessaires pour atteindre le niveau souhaité de prélèvements. Les quotas de permis dépendent de plusieurs facteurs, dont les plus importants sont l'estimation de la taille de la population d'orignaux, la récolte d'orignaux non réglementée et le taux de succès des chasseurs pendant la période de chasse réglementée. Les variations par rapport à ces facteurs font souvent en sorte que les quotas de permis de chasse à l'orignal fluctuent à la hausse et à la baisse d'une année à l'autre, même si les populations d'orignaux et les objectifs de récolte sont stables ou en hausse, comme ce fut le cas ces dernières années. En 2022, le quota de permis de chasse à l'orignal pour résidents était de 5 105, ce qui représente une augmentation de 6 p. 100 par rapport à 2021 (4 817 permis).

Des 55 959 résidents du Nouveau-Brunswick, 2 501 non-résidents et 73 pourvoyeurs et guides inscrits au tirage des permis de chasse à l'orignal en 2022, 5 105 résidents, 25 non-résidents et 75 pourvoyeurs et guides ont été retenus. Un total de 78 % des titulaires de permis pour résident ont désigné un autre chasseur résident comme accompagnateur sur leur permis.

La récolte d'orignaux enregistrés en 2022 a totalisé 3 611 bêtes. Les chasseurs résidents ont abattu 3 539 orignaux et les chasseurs non résidents, 72. Le taux de réussite générale des chasseurs a été de 71 %. Le service d'enregistrement en ligne de gros gibier abattu a enregistré 444 cerfs cette saison (12% de la récolte totale).

La réglementation fixe la saison de chasse à l'orignal aux derniers mardi, mercredi, jeudi, vendredi et samedi de septembre; la saison varie donc chaque année selon le calendrier. En 2022, la saison a ainsi commencé le 20 pour se terminer le 24.

## Prévisions pour 2023

La population d'orignaux du Nouveau-Brunswick semble demeurer stable dans la plupart des régions de la province, particulièrement dans le Nord-Ouest. Les baisses de population de l'orignal sont évidentes dans les régions du sud du Nouveau-Brunswick. Le quota de permis de chasse à l'orignal pour résidents de 2023 est de x xxx.

Même si le troupeau d'orignaux semble relativement sain, il est difficile de l'évaluer avec précision parce qu'on ignore la quantité et la distribution de bêtes prélevées par la récolte non réglementée. Il faut se montrer conservateur dans l'attribution des permis réglementés pour assurer la durabilité de la population jusqu'à ce qu'on puisse établir un mécanisme de récolte et de signalement des prises d'orignaux qui tient compte des droits des Autochtones et des droits issus de traités existants.

## NOMBRE DE DEMANDES DE PERMIS DE CHASSE À L'ORIGINAL, PERMIS DÉLIVRÉS ET NOMBRE D'ORIGNAUX ABATTUS 1960 - 2022 NOUVEAU - BRUNSWICK

Année	Population estimée <sup>a</sup>	N <sup>o</sup> de demandes reçues	N <sup>o</sup> de demandes acceptées	N <sup>o</sup> de permis délivrés	N <sup>o</sup> d'originaux abattus	Succès des chasseurs %
<small>(La chasse à l'original a été fermée en 1936 et réouverte en 1960)[Saison de chasse aux mâles seulement de 1960 à 1965]</small>						
1960	3 500	8 321	400	383	174	45
1961		17 221	800	771	262	34
1962		16 354	1 000	963	297	31
1963		16 359	1 000	1 000	296	30
1964		17 380	1 000	1 000	307	31
1965	4 200	18 460	1 000	1 000	314	31
1966		26 500	1 000	1 000	606	61
1967		16 500	1 000	1 000	469	47
1968		12 724	1 500	1 500	724	48
1969		16 009	1 600	1 566	707	45
1970	6 000	14 016	2 000	1 959	858	44
1971		18 334	2 000	1 959	931	48
1972		21 639	2 500	2 441	1 043	43
1973		31 558	2 500	2 460	1 127	46
1974 <sup>b</sup>		39 157	6 000	5 580	1 085	19
1975	8 200	17 587	6 000	4 528	969	21
1976		17 347	6 000	4 753	1 131	24
1977		15 815	6 000	4 746	1 246	26
1978		18 547	6 000	4 604	1 547	34
1979		25 007	6 000	4 786	1 360	28
1980	10 000	24 503	6 000	4 935	1 230	25
1981		33 500	6 000	4 892	1 436	29
1982		35 000	6 000	5 032	1 344	27
1983		38 302	6 000	5 065	1 287	25
1984		36 727	6 000	5 175	1 618	31
1985	15 000	41 104	6 000	5 063	1 346	27
1986		39 127	6 000	5 228	1 625	31
1987		37 625	6 000	5 210	1 838	35
1988		35 890	6 000	5 185	1 473	28
1989 <sup>c</sup>		28 895	6 000	5 243	2 022	39
1990	20 000	33 894	6 000	5 250	1 657	32
1991	20 000	39 314	6 000	5 234	1 753	33
1992	21 000	39 212	6 000	5 321	1 899	36
1993	22 000	42 332	6 000	5 320	2 061	39
1994 <sup>d</sup>	24 100	54 030	5 655	5 010	2 094	42
1995	24 100	53 791	5 649	4 989	2 326	47
1996 rés. <sup>d</sup>		57 514	4 244	3 848	1 678	44
non-rés. <sup>e</sup>		671	100	100	37	37
<b>1996 total</b>	<b>19 400</b>	<b>58 185</b>	<b>4 344</b>	<b>3 948</b>	<b>1 715</b>	<b>43</b>
1997 rés.		59 428	4 754	4 301	2 075	48
non-rés.		680	100	101	46	46
<b>1997 total</b>	<b>19 900</b>	<b>60 108</b>	<b>4 854</b>	<b>4 402</b>	<b>2 121</b>	<b>48</b>
1998 rés.		55 590	4 804	4 573	2 377	52
non-rés.		1 105	100	96	50	52
<b>1998 total</b>	<b>20 400</b>	<b>56 695</b>	<b>4 904</b>	<b>4 669</b>	<b>2 427</b>	<b>52</b>
1999 rés.		57 271	4 683	4 519	1 974	44
non-rés.		1 108	100	98	48	49
<b>1999 total</b>	<b>20 800</b>	<b>58 379</b>	<b>4 783</b>	<b>4 617</b>	<b>2 022</b>	<b>44</b>
2000 rés.		48 469	4 283	4 174	2 485	60
non-rés.		986	100	97	52	54
<b>2000 total</b>	<b>21 300</b>	<b>49 455</b>	<b>4 383</b>	<b>4 271</b>	<b>2 537</b>	<b>59</b>
2001 rés.		50 504	4 518	4 415	2 518	57
non-rés.		1 322	100	96	55	57
<b>2001 total</b>	<b>21 700</b>	<b>51 826</b>	<b>4 618</b>	<b>4 511</b>	<b>2 573</b>	<b>57</b>
2002 rés.		53 916	4 293	4 191	2 021	47
non-rés.		1 586	100	95	50	53
<b>2002 total</b>	<b>22 200</b>	<b>55 502</b>	<b>4 393</b>	<b>4 286</b>	<b>2 071</b>	<b>48</b>
2003 rés.		47 029	2 779	2 714	1 518	56
non-rés.		1 559	100	94	50	53
<b>2003 total</b>	<b>22 000</b>	<b>48 588</b>	<b>2 879</b>	<b>2 808</b>	<b>1 568</b>	<b>56</b>
2004 rés.		50 585	2 769	2 694	1 727	64
non-rés.		1 539	100	96	67	70
<b>2004 total</b>	<b>23 800</b>	<b>52 124</b>	<b>2 869</b>	<b>2 790</b>	<b>1 794</b>	<b>64</b>

a Population estimée d'originaux adultes avant la chasse (1,5 an et plus).

b Début des saisons de chasse de trois jours.

c L'allocation de quotas de chasse par zone d'aménagement pour la faune a commencé.

d Introduction de permis de chasse pour résidents désignés. Les permis pour résidents ont été délivrés aux chasseurs principaux seulement, depuis 1996 jusqu'à l'année en cours. Le taux de succès des résidents est celui de l'équipe, sans égard au nombre de chasseurs dans l'équipe.

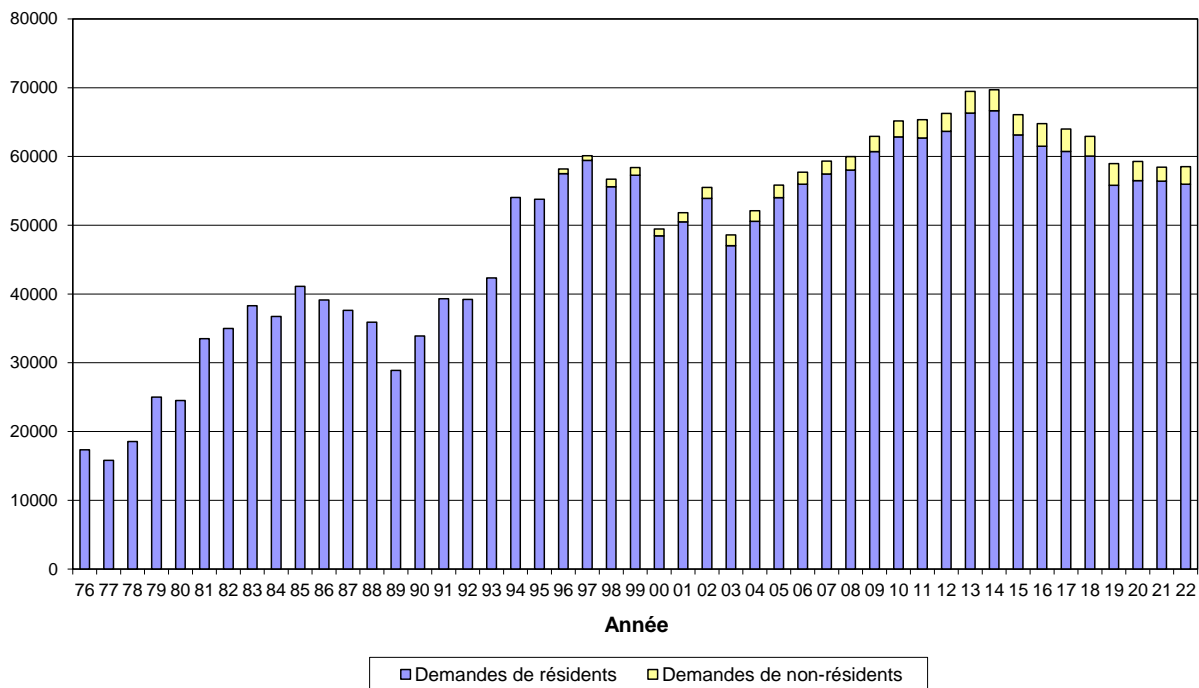
Année	Population estimée <sup>f</sup>	N <sup>o</sup> de demandes reçues	N <sup>o</sup> de demandes acceptées	N <sup>o</sup> de permis délivrés	N <sup>o</sup> d'originaux abattus	Succès des chasseurs %
2005 rés.		54 026	3 266	3 207	2 026	63
non-rés.		1 824	100	97	58	60
<b>2005 total</b>	<b>22 600</b>	<b>55 850</b>	<b>3 366</b>	<b>3 304</b>	<b>2 084</b>	<b>63</b>
2006 rés.		55 972	3 002	2 913	2 290	79
non-rés.		1 744	100	98	72	73
<b>2006 total</b>	<b>23 800</b>	<b>57 716</b>	<b>3 102</b>	<b>3 011</b>	<b>2 362</b>	<b>78</b>
2007 rés.		57 442	3 110	3 061	2 052	67
non-rés.		1 875	100	99	68	69
<b>2007 total</b>	<b>25 000</b>	<b>59 317</b>	<b>3 210</b>	<b>3 160</b>	<b>2 120</b>	<b>67</b>
2008 rés.		58 023	3 340	3 286	2 161	66
non-rés.		1 948	100	96	70	73
<b>2008 total</b>	<b>25 700</b>	<b>59 971</b>	<b>3 440</b>	<b>3 382</b>	<b>2 231</b>	<b>66</b>
2009 rés.		60 716	3 402	3 347	2 341	70
non-rés.		2 209	100	98	68	69
<b>2009 total</b>	<b>26 200</b>	<b>62 925</b>	<b>3 502</b>	<b>3 445</b>	<b>2 409</b>	<b>70</b>
2010 rés.		62 844	3 545	3 483	2 393	69
non-rés.		2 319	100	100	81	81
<b>2010 total</b>	<b>25 900</b>	<b>65 163</b>	<b>3 645</b>	<b>3 583</b>	<b>2 474</b>	<b>69</b>
2011 rés.		62 696	4 364	4 271	2 419	57
non-rés.		2 648	100	97	59	61
<b>2011 total</b>	<b>28 600</b>	<b>65 344</b>	<b>4 464</b>	<b>4 368</b>	<b>2 478</b>	<b>57</b>
2012 rés.		63 649	4 624	4 524	3 466	77
non-rés.		2 608	100	100	81	81
<b>2012 total</b>	<b>28 600</b>	<b>66 257</b>	<b>4 724</b>	<b>4 624</b>	<b>3 547</b>	<b>77</b>
2013 rés.		66 319	4 612	4 531	3 266	72
non-rés.		3 140	100	98	80	82
<b>2013 total</b>	<b>29 400</b>	<b>69 459</b>	<b>4 712</b>	<b>4 629</b>	<b>3 346</b>	<b>72</b>
2014 <sup>g</sup> rés.		66 658	4 612	4 529	3 605	80
non-rés.		3 002	50	47	39	83
pourvoires non-rés. <sup>h</sup>		81	50	50	39	78
<b>2014 total</b>	<b>29 800</b>	<b>69 741</b>	<b>4 712</b>	<b>4 626</b>	<b>3 683</b>	<b>80</b>
2015 rés.		63 135	4 592	4 498	3 651	81
non-rés.		2 938	50	50	42	84
pourvoires non-rés.		78	50	50	36	72
<b>2015 total</b>	<b>31 800</b>	<b>66 151</b>	<b>4 692</b>	<b>4 598</b>	<b>3 729</b>	<b>81</b>
2016 rés.		61 487	4 643	4 541	3 357	74
non-rés.		3 177	50	49	37	76
pourvoires non-rés.		118	50	50	41	82
<b>2016 total</b>	<b>31 200</b>	<b>64 782</b>	<b>4 743</b>	<b>4 640</b>	<b>3 435</b>	<b>74</b>
2017 rés.		60 724	4 635	4 564	3 731	82
non-rés.		3 113	50	50	44	88
pourvoires non-rés.		159	50	49	42	86
<b>2017 total</b>	<b>30 800</b>	<b>64 009</b>	<b>4 735</b>	<b>4 663</b>	<b>3 817</b>	<b>82</b>
2018 rés.		60 053	4 465	4 352	3 451	79
non-rés.		2 688	50	50	41	82
pourvoires non-rés.		172	50	50	38	76
<b>2018 total</b>	<b>30 500</b>	<b>62 947</b>	<b>4 565</b>	<b>4 452</b>	<b>3 530</b>	<b>79</b>
2019 rés.		55 813	4 744	4 662	3 613	77
non-rés.		2 943	50	50	39	78
pourvoires non-rés.		206	50	50	37	74
<b>2019 total</b>	<b>30 900</b>	<b>58 962</b>	<b>4 844</b>	<b>4 762</b>	<b>3 689</b>	<b>77</b>
2020 rés.		56 486	4 794	4 743	3 839	81
non-rés.		2 704	50	47	29	62
pourvoires non-rés.		78	50	50	37	74
<b>2020 total</b>	<b>31 600</b>	<b>59 268</b>	<b>4 894</b>	<b>4 840</b>	<b>3 905</b>	<b>77</b>
2021 rés.		56 423	4 817	4 731	2 960	63
non-rés.		1 954	25	24	16	67
pourvoires non-rés.		75	75	75	41	55
<b>2021 total</b>	<b>31 700</b>	<b>58 452</b>	<b>4 917</b>	<b>4 830</b>	<b>3 017</b>	<b>62</b>
2022 rés.		55 959	5 105	5 007	3 539	71
non-rés.		2 501	25	25	20	80
pourvoires non-rés.		73	75	75	52	69
<b>2022 total</b>	<b>31 200</b>	<b>58 533</b>	<b>5 205</b>	<b>5 107</b>	<b>3 611</b>	<b>71</b>

e Introduction du tirage de 100 permis de chasse à l'original pour non résidents.

f Début des saisons de chasse de cinq jours.

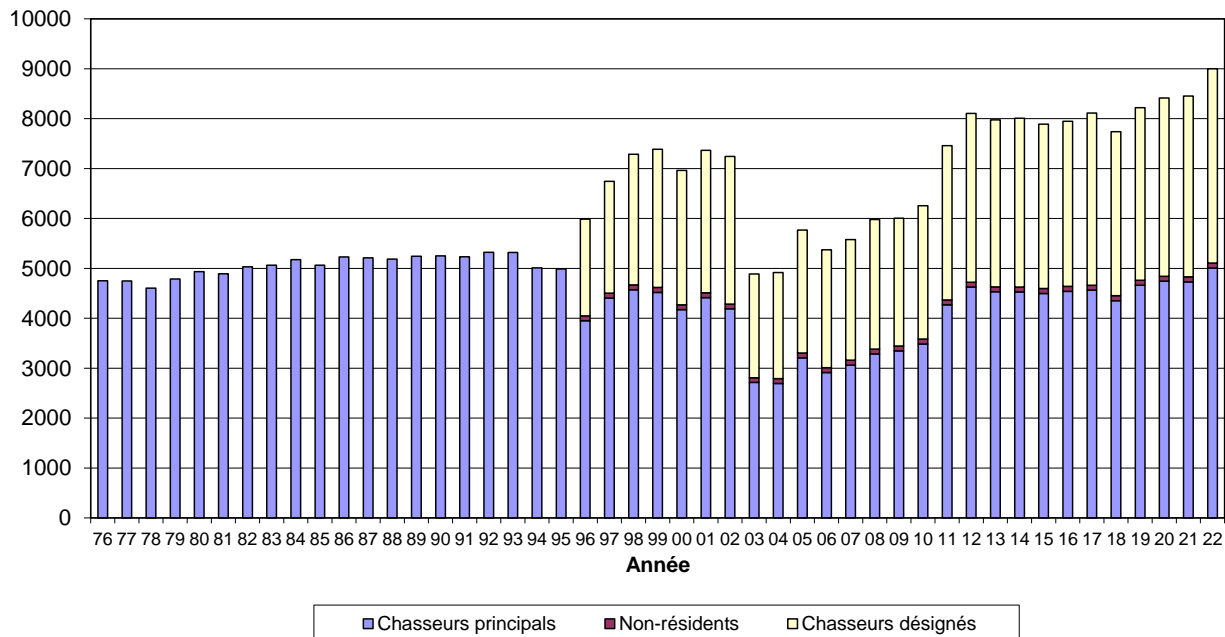
g Introduction du tirage de 50 permis de chasse pour non résidents pour pourvoires et guides. Le tirage de permis de chasse à l'original pour non-résidents a été réduit de 100 à 50 permis.

## DEMANDES DE PERMIS DE CHASSE À L'ORIGINAL 1976 - 2022 Nouveau-Brunswick



- 76-93: période d'attente de 5 ans  
 -1994: pas de période d'attente / droit de 6\$

## PERMIS DE CHASSE À L'ORIGINAL DÉLIVRÉS 1976 - 2022 Nouveau-Brunswick



- 1976-1993: test; 6 000 demandes sélectionnées  
 -1994: pas de test; moins de demandes sélectionnées  
 -1996: équipes de deux personnes permises; demandes de non-résidents permises; moins de demandes de résidents ont été tirées au sort

# DONNÉE SUR LE TIRAGE DES PERMIS DE CHASSE À L'ORIGNAL ET LES ANIMAUX ABATTUS PAR GROUPES DE CHASSEURS 2022 Nouveau-Brunswick

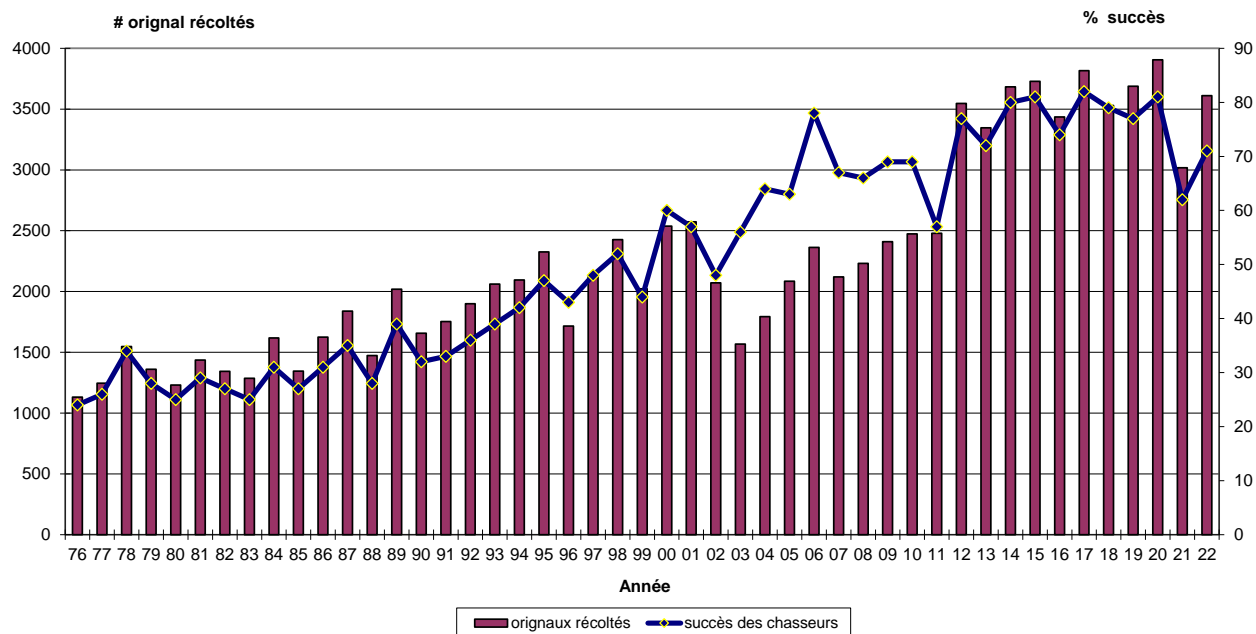
ZAF	Quota de permis 2022	# requérants	Requérants retenus lors du tirage	Permis <sup>1</sup> acheté par chasseurs principaux résidents	Permis <sup>2</sup> acheté par chasseurs désignés	Animaux abattus enregistrés en 2022	Taux de succès (%)	Quota de permis 2023
1	140	962	140	137	114	98	72	134
2	440	2 572	440	432	313	321	74	415
3	365	3 435	364	356	266	317	89	363
4	409	3 325	409	399	301	296	74	405
5	286	3 212	286	283	192	207	73	288
6	358	2 320	358	350	247	275	79	362
7	433	6 689	433	423	315	342	81	448
8	277	3 311	277	271	191	208	77	278
9	64	1 045	64	62	44	46	74	63
10	66	1 146	66	65	45	51	78	73
11	233	2 067	232	226	159	173	77	243
12	351	2 935	351	344	277	223	65	367
13	187	1 828	187	187	164	123	66	196
14	126	1 736	126	127	112	72	57	165
15	157	1 621	157	153	119	111	73	145
16	186	2 867	186	184	139	139	76	189
17	188	1 446	188	182	154	99	54	179
18	183	2 001	183	180	167	90	50	196
19	97	1 222	97	97	88	52	54	96
20	153	3 919	153	147	133	95	65	133
21	105	1 238	105	105	83	57	54	89
22	80	642	80	74	66	27	36	78
23	107	1 909	107	107	96	53	50	95
24	36	847	36	36	34	19	53	35
25	80	1 664	80	80	72	45	56	80
<b>Province</b>	<b>5 107</b>	<b>55 959</b>	<b>5 105</b>	<b>5 007</b>	<b>3 891</b>	<b>3 539</b>	<b>71</b>	<b>5 115</b>

<sup>1</sup> Les permis achetés sont ceux des chasseurs principaux résidents seulement. Les chasseurs désignés ont chassé en vertu de ces permis

<sup>2</sup> Les permis de chasseurs désignés permettent les chasseurs principaux d'être accompagné par un autre chasseur résident qui pourrait assister dans la récolte. Soixante-dix-huit pourcent des résidents qui ont été tiré et ont acheté un permis de chasse à l'orignal ont choisi de chasser avec un chasseur désigné.

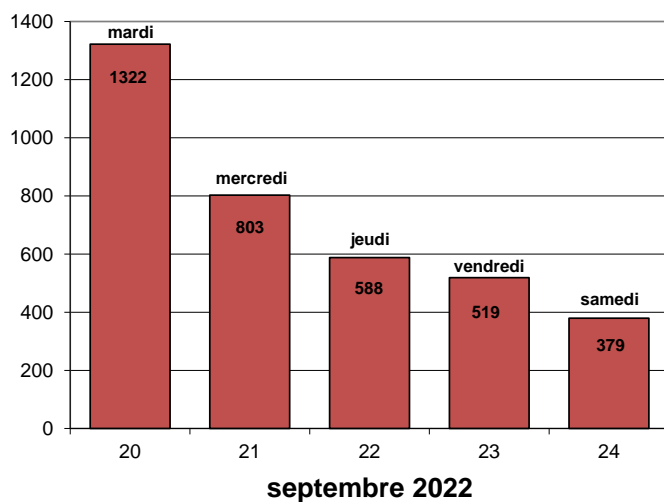
<sup>3</sup> Abattus par des résidents.

## SUCCÈS (%) ET NOMBRE D'ORIGNAUX RÉCOLTÉS 1976-2022 Nouveau-Brunswick



- 1994: L'allocation de quotas de chasse par zone d'aménagement pour la faune a commencé.

### NOMBRE D'ORIGNAUX RÉCOLTÉS PAR JOUR 2022 Nouveau-Brunswick



### POIDS\* DES ORIGNAUX NOUVEAU - BRUNSWICK

(livres\*\* poids éviscérés)

Age	Mâle	Femelle
0,5	234	225
1,5	466	415
2,5	612	515
3,5	701	553
4,5	752	532
5,5	791	569
6,5	788	574
7,5	748	535
8,5	866	573
9,5+	785	584

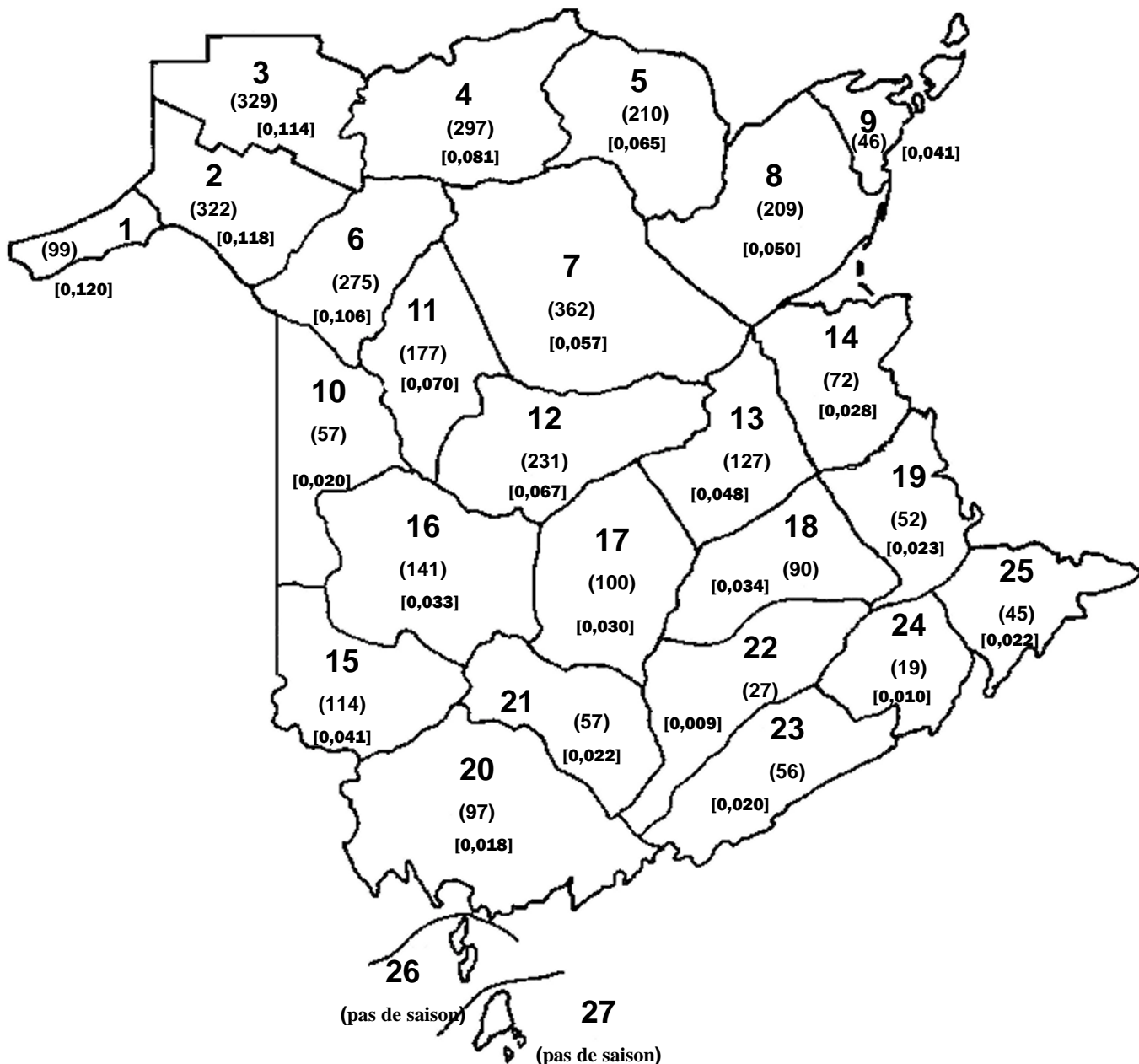
\* Les poids proviennent des animaux enregistrés à Fredericton et Edmundston, 1986 - 1989 et à Fredericton 1995 - 2000.

\*\* Pour convertir les "livres" en "kilogrammes", multiplier par 0,45.



# ORIGNAUX RÉCOLTÉS et ENREGISTRÉS PAR ZONE D'AMÉNAGEMENT DE LA FAUNE NOUVEAU-BRUNSWICK 2022

RÉCOLTE TOTALE (#) ET RÉCOLTE PAR KM<sup>2</sup> [ ]



3 611 animaux abattus furent enregistrés en 2022.  
Récolte par km<sup>2</sup> dans les ZAF ouvré 0,048

# ÂGE ET SEXE DES ORIGNAUX ABATTUS

1960 - 2022 Nouveau-Brunswick

[la chasse à l'original fût fermée en 1936 et réouverte en 1960]

Année	Adultes et Jeunes		Veaux		Inconnu	Total
	Mâles	Femelles	Mâles	Femelles		
1960 <sup>a</sup>	174	0	0	0	0	174
1961	262	0	0	0	0	262
1962	297	0	0	0	0	297
1963	296	0	0	0	0	296
1964	307	0	0	0	0	307
1965	314	0	0	0	0	314
1966 <sup>b</sup>	.....Pas disponible.....				606	606
1967	.....Pas disponible.....				469	469
1968	472	192	33	27	0	724
1969	455	191	29	32	0	707
1970	547	236	24	51	0	858
1971	574	273	38	46	0	931
1972	702	261	35	45	0	1 043
1973	745	296	40	46	0	1 127
1974	680	284	57	64	0	1 085
1975	607	284	25	53	0	969
1976	716	298	53	64	0	1 131
1977	773	370	46	57	0	1 246
1978	936	480	58	71	0	1 547
1979	800	444	50	66	0	1 360
1980	770	357	49	54	0	1 230
1981	874	388	63	111	0	1 436
1982	844	370	60	70	0	2 419
1983	826	360	45	56	0	1 287
1984	1 008	475	56	79	0	1 618
1985	880	328	85	53	0	1 346
1986	1 055	418	71	81	0	1 625
1987	1 181	497	72	88	0	1 838
1988	843	413	77	75	65	1 473
1989	1 199	575	81	105	62	2 022
1990	1 048	464	63	73	9	1 657
1991	1 116	492	58	73	14	1 753
1992	1 200	564	64	70	1	1 899
1993	1 238	636	86	84	17	2 061
1994 <sup>c</sup>	1 298	629	72	83	12	2 094
1995	1 387	755	78	84	22	2 326
1996 <sup>d</sup>	1 087	522	60	46	0	1 715
1997	1 349	640	60	69	3	2 121
1998	1 524	745	70	73	15	2 427
1999	1 321	566	64	71	0	2 022
2000	1 679	714	77	67	0	2 537
2001	1 725	708	64	76	0	2 573
2002	1 372	585	50	64	0	2 071
2003	1 096	412	24	36	0	1 568
2004	1 212	507	37	35	3	1 794
2005	1 446	564	35	35	4	2 084
2006	1 678	603	35	46	0	2 362
2007	1 550	489	35	44	2	2 120
2008	1 580	568	40	40	3	2 231
2009	1 720	611	29	49	0	2 409
2010	1 735	666	32	31	10	2 474
2011	1 713	697	29	39	0	2 478
2012	2 571	862	61	53	0	3 547
2013	2 406	849	39	50	2	3 346
2014	2 603	928	28	56	68	3 683
2015	2 593	1 042	29	49	16	3 729
2016	2 378	968	27	48	14	3 435
2017	2 767	957	35	45	11	3 815
2018	2 539	920	25	28	18	3 530
2019	2 605	978	44	52	10	3 689
2020	2 658	1 156	25	58	8	3 905
2021	2 166	759	40	51	1	3 017
2022	2 501	980	58	61	11	3 611

a Saison de chasse aux mâles seulement de 1960 à 1965.

b Chasse aux mâles et aux femelles autorisée de 1966 à présent

c L'allocation de quotas de chasse par zone d'aménagement pour la faune a commencé en 1994.

d Un chasseur désigné peut accompagner le titulaire d'un permis pour la première fois.



# ÂGE ET SEXE DES ORIGNAUX ABATTUS SELON LES ZONES D'AMÉNAGEMENT DE LA FAUNE 2022 Nouveau-Brunswick

ZAF	MÂLES				FEMELLES				Sexe Inconnu	Total
	Adultes	Jeunes	Veaux	Âge Inconnu	Adultes	Jeunes	Veaux	Âge Inconnu		
1	26	9	4	5	36	6	4	8	1	99
2	136	27	10	19	70	30	7	19	4	322
3	177	36	6	16	59	11	2	19	3	329
4	167	36	6	15	47	18	5	3	0	297
5	113	12	1	20	40	3	7	14	0	210
6	134	29	7	15	59	14	5	12	0	275
7	218	19	4	20	77	10	2	12	0	362
8	120	17	2	13	40	7	3	7	0	209
9	24	6	2	1	8	2	1	2	0	46
10	40	2	1	1	10	1	1	1	0	57
11	109	11	0	8	36	4	6	3	0	177
12	124	32	5	9	37	16	6	2	0	231
13	69	20	0	8	23	5	0	1	1	127
14	48	7	0	3	9	4	1	0	0	72
15	55	16	2	5	23	9	3	1	0	114
16	71	19	4	2	33	8	2	2	0	141
17	55	11	0	5	24	5	0	0	0	100
18	51	16	0	5	16	2	0	0	0	90
19	28	10	0	1	7	1	2	2	1	52
20	70	10	1	1	9	5	1	0	0	97
21	33	8	0	2	12	1	1	0	0	57
22	16	1	1	0	6	2	1	0	0	27
23	28	9	2	1	12	3	1	0	0	56
24	8	4	0	2	4	1	0	0	0	19
25	27	7	0	3	4	1	0	2	1	45
inconnu	0	0	0	0	0	0	0	0	0	0
Province	1947	374	58	180	701	169	61	110	11	3611

**ORIGNAUX VUS PAR HEURES DE CHASSE DANS LES ZONES D'AMÉNAGEMENT DE LA FAUNE  
1990 - 2022 Nouveau-Brunswick**

ZAF	Orignaux vus par heures de chasse																																	
	1990	1991	1992	1993	1994	1995	1996	1997	1998	1999	2000	2001	2002	2003	2004	2005	2006	2007	2008	2009	2010	2011	2012	2013	2014	2015	2016	2017	2018	2019	2020	2021	2022	
1	0.03	0.06	0.06	0.04	0.05	0.08	0.07	0.04	0.13	0.12	0.09	0.03	0.03	0.12	0.07	0.13	0.24	0.13	0.17	0.21	0.30	0.17	0.27	0.40	0.25	0.22	0.09	0.09	0.13	0.16	0.15	0.08	0.06	
2	0.04	0.05	0.04	0.07	0.04	0.07	0.06	0.06	0.07	0.08	0.06	0.11	0.09	0.11	0.13	0.19	0.28	0.19	0.23	0.34	0.24	0.15	0.23	0.21	0.18	0.17	0.11	0.15	0.17	0.13	0.18	0.13	0.11	
3	0.06	0.05	0.07	0.07	0.05	0.07	0.07	0.08	0.09	0.14	0.12	0.11	0.13	0.14	0.14	0.22	0.43	0.24	0.37	0.80	0.68	0.43	0.62	0.49	0.37	0.36	0.21	0.38	0.39	0.34	0.38	0.17	0.23	
4	0.05	0.04	0.05	0.04	0.03	0.05	0.05	0.04	0.06	0.05	0.05	0.06	0.07	0.05	0.06	0.05	0.14	0.09	0.11	0.14	0.14	0.10	0.15	0.15	0.17	0.20	0.10	0.14	0.15	0.14	0.14	0.13	0.14	
5	0.06	0.05	0.05	0.04	0.04	0.08	0.09	0.04	0.08	0.05	0.08	0.06	0.06	0.07	0.10	0.07	0.14	0.08	0.12	0.11	0.11	0.11	0.16	0.12	0.24	0.11	0.12	0.13	0.14	0.16	0.14	0.13	0.08	
6	0.04	0.04	0.04	0.04	0.06	0.05	0.07	0.05	0.05	0.05	0.06	0.11	0.09	0.10	0.11	0.15	0.20	0.15	0.23	0.21	0.22	0.19	0.21	0.25	0.29	0.15	0.09	0.12	0.14	0.17	0.16	0.09	0.13	
7	0.05	0.04	0.05	0.04	0.07	0.08	0.08	0.06	0.07	0.07	0.09	0.08	0.08	0.08	0.11	0.10	0.24	0.19	0.21	0.23	0.21	0.17	0.30	0.26	0.18	0.19	0.16	0.14	0.23	0.16	0.26	0.11	0.25	
8	0.03	0.04	0.05	0.05	0.05	0.05	0.04	0.04	0.04	0.03	0.05	0.05	0.04	0.05	0.07	0.07	0.10	0.08	0.08	0.08	0.07	0.06	0.13	0.10	0.07	0.14	0.06	0.08	0.17	0.08	0.15	0.07	0.13	
9	0.04	0.04	0.02	0.07	0.01	0.05	0.10	0.08	0.01	0.05	0.05	0.10	0.09	0.07	0.08	0.04	0.17	0.07	0.04	0.10	0.08	0.09	0.09	0.10	0.10	0.17	0.12	0.08	0.12	0.08	0.13	0.02	0.10	
10	0.05	0.06	0.08	0.06	0.07	0.07	0.08	0.05	0.08	0.07	0.10	0.07	0.10	0.19	0.11	0.10	0.47	0.21	0.37	0.14	0.13	0.11	0.19	0.20	0.18	0.20	0.10	0.14	0.16	0.10	0.33	0.21	0.25	
11	0.04	0.06	0.07	0.06	0.06	0.08	0.07	0.05	0.06	0.07	0.09	0.10	0.06	0.19	0.13	0.19	0.22	0.22	0.29	0.26	0.25	0.21	0.30	0.28	0.19	0.16	0.09	0.19	0.23	0.22	0.32	0.11	0.17	
12	0.05	0.04	0.06	0.05	0.06	0.06	0.04	0.06	0.08	0.04	0.07	0.15	0.07	0.07	0.13	0.09	0.16	0.15	0.16	0.14	0.28	0.11	0.30	0.20	0.18	0.23	0.09	0.11	0.24	0.11	0.16	0.06	0.10	
13	0.03	0.03	0.04	0.05	0.06	0.07	0.04	0.04	0.04	0.04	0.05	0.08	0.03	0.09	0.18	0.09	0.23	0.24	0.17	0.13	0.12	0.10	0.21	0.16	0.07	0.11	0.13	0.12	0.12	0.10	0.17	0.04	0.12	
14	0.04	0.04	0.05	0.05	0.05	0.05	0.03	0.05	0.03	0.03	0.06	0.05	0.03	0.06	0.08	0.06	0.18	0.08	0.18	0.09	0.08	0.06	0.16	0.08	0.12	0.09	0.05	0.07	0.07	0.05	0.09	0.03	0.07	
15	0.05	0.07	0.07	0.07	0.05	0.08	0.06	0.06	0.08	0.06	0.08	0.08	0.07	0.13	0.12	0.10	0.16	0.09	0.26	0.14	0.09	0.13	0.11	0.16	0.22	0.12	0.07	0.13	0.14	0.09	0.16	0.07	0.11	
16	0.03	0.05	0.05	0.05	0.04	0.06	0.03	0.05	0.06	0.05	0.06	0.06	0.07	0.10	0.16	0.13	0.17	0.12	0.11	0.21	0.18	0.07	0.25	0.18	0.14	0.10	0.09	0.10	0.11	0.12	0.17	0.11	0.11	
17	0.05	0.05	0.05	0.05	0.03	0.04	0.04	0.05	0.05	0.05	0.03	0.11	0.06	0.19	0.37	0.11	0.10	0.09	0.17	0.13	0.16	0.12	0.24	0.09	0.15	0.11	0.08	0.14	0.12	0.10	0.09	0.03	0.08	
18	fermée	fermée	fermée	fermée	0.05	0.05	0.03	0.03	0.03	0.05	0.06	0.04	0.04	0.06	0.07	0.05	0.09	0.07	0.07	0.08	0.07	0.06	0.09	0.08	0.06	0.09	0.03	0.04	0.03	0.05	0.06	0.02	0.05	
19	0.03	0.03	0.02	0.04	0.03	0.03	0.04	0.04	0.04	0.03	0.02	0.05	0.04	0.06	0.07	0.04	0.13	0.13	0.10	0.07	0.07	0.08	0.13	0.09	0.07	0.07	0.06	0.05	0.04	0.07	0.09	0.05	0.03	
20	0.04	0.05	0.06	0.06	0.04	0.06	0.07	0.05	0.05	0.04	0.07	0.07	0.07	0.07	0.08	0.06	0.12	0.07	0.08	0.04	0.05	0.05	0.09	0.06	0.06	0.12	0.06	0.06	0.07	0.07	0.08	0.05	0.06	
21	0.04	0.06	0.06	0.06	0.05	0.06	0.06	0.07	0.08	0.05	0.10	0.05	0.06	0.08	0.05	0.12	0.09	0.08	0.09	0.07	0.06	0.05	0.10	0.08	0.06	0.03	0.05	0.09	0.06	0.07	0.10	0.07	0.04	
22	0.02	0.03	0.02	0.02	0.01	0.03	0.02	0.07	0.01	0.02	0.01	0.02	0.03	0.04	0.04	0.02	0.09	0.02	0.17	0.04	0.02	0.04	0.04	0.03	0.02	0.05	0.02	0.03	0.04	0.05	0.03	0.03	0.04	
23	0.04	0.05	0.05	0.05	0.05	0.07	0.06	0.07	0.06	0.05	0.07	0.06	0.07	0.04	0.08	0.10	0.18	0.09	0.15	0.11	0.09	0.09	0.08	0.08	0.05	0.04	0.03	0.07	0.05	0.10	0.05	0.04		
24	fermée	fermée	fermée	fermée	0.05	0.11	0.06	0.14	0.08	0.07	0.10	0.10	0.09	0.06	0.05	0.09	0.18	0.14	0.10	0.13	0.07	0.06	0.13	0.11	0.09	0.05	0.10	0.08	0.09	0.05	0.11	0.04	0.14	
25	0.04	0.03	0.04	0.04	0.04	0.03	0.05	0.05	0.04	0.02	0.04	0.03	0.02	0.04	0.08	0.04	0.10	0.09	0.19	0.13	0.05	0.04	0.14	0.09	0.04	0.05	0.04	0.10	0.13	0.03	0.09	0.04	0.11	
26	fermée	fermée	fermée	fermée	fermée	fermée	fermée	fermée	fermée	fermée	fermée	fermée	fermée	fermée	fermée	fermée	fermée	fermée	fermée	fermée	fermée	fermée	fermée	fermée	fermée	fermée	fermée	fermée	fermée	fermée	fermée	fermée	fermée	closed
27	fermée	fermée	fermée	fermée	fermée	fermée	fermée	fermée	fermée	fermée	fermée	fermée	fermée	fermée	fermée	fermée	fermée	fermée	fermée	fermée	fermée	fermée	fermée	fermée	fermée	fermée	fermée	fermée	fermée	fermée	fermée	fermée	fermée	closed
Province	0.04	0.04	0.05	0.05	0.05	0.06	0.06	0.05	0.06	0.05	0.07	0.07	0.06	0.08	0.09	0.09	0.17	0.12	0.16	0.15	0.14	0.12	0.19	0.16	0.14	0.15	0.09	0.13	0.15	0.12	0.16	0.08	0.12	

## RAPPORT SUR LA RÉCOLTE DE CERFS DE VIRGINIE - 2022

La saison de chasse au cerf de Virginie 2022 a connu une autre augmentation de la récolte (10%) avec l'enregistrement de 8 816 cerfs. C'est la récolte la plus élevée en 15 ans. L'hiver 2022 a été plus doux que la moyenne des derniers hivers, ce qui s'est traduit par un meilleur taux de survie chez les jeunes cerfs. La population de cerfs avant la chasse était estimée à 7 % supérieur qu'à la saison 2021. La composition de la récolte 2022 était la suivante : 80% de mâles, 17% de femelles et 3% de faons.

Au total, 42 898 résidents et 253 non-résidents ont acheté un permis de chasse au cerf de Virginie en 2022 soit une diminution de 2% par rapport à 2021. Les chasseurs résidents ont obtenu un taux de succès de 18 %, alors que ce taux était de 13 % pour les non-résidents. Les chasseurs munis de permis de chasse au cerf sans bois ont obtenu un taux de succès plus élevé, soit 45 %, probablement dû au fait qu'ils sont autorisés à abattre un cerf mâle ou une femelle. Le taux de succès générale des chasseurs était de 20 %. Le nouveau service d'enregistrement en ligne a permis d'enregistrer 1901 cerfs cette saison soit 22% de la récolte totale.

En 2022, 7 000 permis de chasse au cerf sans bois étaient disponibles par l'entremise d'un tirage au sort informatisé, soit 950 de plus qu'en 2021. Au total, 10 012 chasseurs résidents ont participé au tirage et 6 678 d'entre eux ont obtenu un permis. Les chasseurs munis de ces étiquettes ont récolté 3 003 cerfs, un taux de succès de 45 %. De ce nombre, 58 % était des animaux sans bois.

Un plus grand nombre de cerfs a été récolté pendant la dernière semaine de chasse (semaine 1 = 27%, semaine 2 = 18%, semaine 3 = 20%, semaine 4 = 30%) et 1 236 cerfs (15% de la récolte) ont été récoltés pendant les quatre dimanches ouverts à la chasse durant la saison.

### Résumé pour 2023

La population de cerfs de Virginie du Nouveau-Brunswick devrait poursuivre sa croissance en 2023. La survie hivernale des cerfs de Virginie en 2023 a été meilleure que la moyenne et a entraîné un recrutement sain. Une augmentation de 7 % de la population avant la chasse a été modélisée, permettant une augmentation du nombre de permis de chasse au cerfs sans bois disponibles.

Un total de 8400 permis de chasse au cerf sans bois sont disponibles pour la saison de chasse au cerf de 2023, une augmentation de 20 % par rapport à l'année dernière. Deux nouvelles zones (ZAF 10 et 17) seront ouvertes à la récolte de cerfs sans bois cette année. Les zones du sud de la province avec un plus grand nombre de cerfs femelles peuvent supporter une pression de chasse accrue. Cependant, les zones nord sont toujours en deçà des niveaux souhaités et resteront fermées à la chasse au cerf sans bois. Les zones 4, 5 et 9 resteront fermées à toute chasse au cerf de Virginie .

# VENTES DE PERMIS DE CHASSE ET RÉCOLTE DE CERF DE VIRGINIE

## Nouveau-Brunswick 1970 - 2022

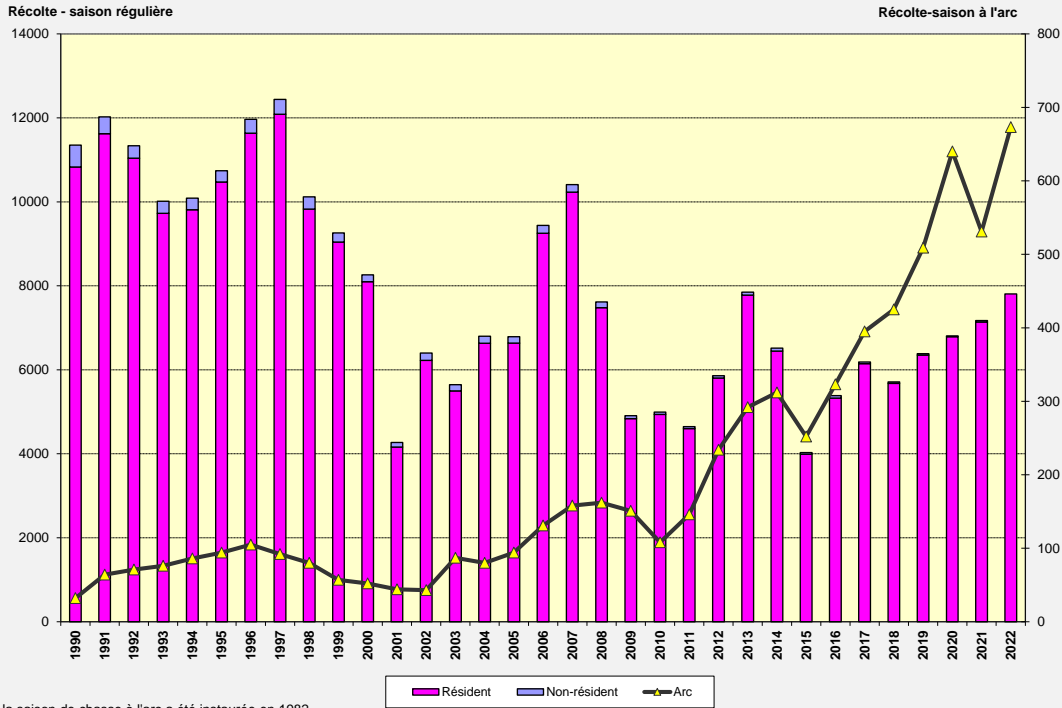
ANNÉE	PERMIS VENDUS				RÉCOLTE								Estimations de la population *
	RÉSIDENT	NON-RÉS.	TOTAL	TOTAL	RÉSIDENT	NON-RÉS.	TOTAL	Chevreaux nuisibles	Inconnu	Permis de Cerf sans Bois	TOTAL	Taux de Succès des chasseurs	
	ARME À FEU	ARME À FEU	ARC	TOTAL	ARME À FEU	ARME À FEU	ARC						
1970 <sup>a</sup>	56 350	2 495	-	58 845	5 749	568					6 335	11%	81783
1971	59 060	2 171	-	61 231	n/a	n/a					4 379	7%	50528
1972	55 151	2 055	-	57 206	4 455	500					4 955	9%	66613
1973	69 913	2 162	-	72 075	3 856	417					4 273	6%	26641
1974	66 226	2 382	-	68 608	5 959	577					6 536	10%	64264
1975	65 763	1 622	-	67 385	5 164	390					5 554	8%	53587
1976	78 331	1 581	-	79 912	6 927	457					7 384	9%	52258
1977	87 812	1 938	-	89 750	8 431	506					8 937	10%	52772
1978	96 671	1 068	-	97 739	10 390	335					10 725	11%	60277
1979	98 807	1 271	-	100 078	12 958	386					13 344	13%	90663
1980	96 674	1 761	-	98 435	17 710	634					18 344	19%	161328
1981	104 896	2 297	-	107 193	20 905	867					21 772	20%	189301
1982	114 330	2 749	852	117 931	21 830	827	42				22 699	19%	179530
1983	111 148	3 134	1 120	115 402	25 833	1 286	46				27 165	24%	244846
1984	109 873	4 118	1 143	115 134	24 593	1 423	67				26 083	23%	230846
1985	109 708	4 801	1 195	115 704	29 329	1 799	77				31 205	27%	298568
1986	108 722	6 563	1 390	116 675	25 982	2 080	77				28 139	24%	255312
1987	107 256	6 737	1 569	115 564	24 500	1 974	98				26 572	23%	236533
1988	94 260	6 366	1 424	102 050	18 210	1 531	64				19 805	19%	173494
1989	95 486	5 670	1 121	102 277	18 294	1 234	102		89		19 719	19%	171867
1990 <sup>b</sup>	82 002	3 850	984	86 836	10 830	520	32		98	34695	11 480	13%	93017
1991	82 391	2 856	900	86 147	11 623	401	64		90	19885	12 178	14%	103833
1992	80 592	2 557	917	84 066	10 929	290	71		63	19565	11 353	14%	97046
1993	70 185	2 113	1 072	73 370	9 726	289	76		43	15370	10 134	14%	102802
1994	86 162	2 152	1 048	89 362	9 811	277	86		42	17475	10 216	11%	70781
1995	76 030	1 911	901	78 842	10 473	267	94		20	17726	10 944	14%	102364
1996	71 820	1 619	855	74 294	11 620	331	105		87	18825	12 143	16%	127914
1997	65 505	1 776	922	68 203	12 084	354	92		20	19170	12 550	18%	146005
1998	64 165	1 653	902	66 720	9 792	292	80		35	19850	10 199	15%	117450
1999	63 940	1 780	922	66 642	9 041	218	57			18150	9 316	14%	105734
2000	59 708	1 514	904	62 126	8 100	160	52		0	12305	8 312	13%	95000
2001	54 791	1 188	n/a	55 979	4 160	110	44			2675	4 314	8%	71001
2002	50 729	1 050	n/a	51 779	6 225	175	43			2475	6 443	12%	95564
2003	49 634	1 030	n/a	50 664	5 499	147	87			2300	5 733	11%	91667
2004	50 090	1 043	n/a	51 133	6 633	165	80			3030	6 878	13%	101538
2005	48 804	989	n/a	49 793	6 635	152	94			3180	6 881	14%	113122
2006	51 652	947	n/a	52 599	9 251	187	131		1	4100	9 570	18%	139325
2007	52 735	988	n/a	53 723	10 233	179	158			6000	10 570	20%	152982
2008	52 152	829	n/a	52 981	7 480	138	162			5000	7 780	15%	109102
2009	49 629	626	n/a	50 255	4 836	73	151			4750	5 060	10%	73868
2010	47 449	529	n/a	47 978	4 938	55	108			4850	5 101	11%	79485
2011	46 038	395	n/a	46 433	4 600	47	146	0	0	2900	4 793	10%	80874
2012	47 110	424	n/a	47 534	5 802	57	234	0	0	3450	6 093	13%	99778
2013	49 240	374	n/a	49 614	7 781	71	292	0	17	3450	8 161	16%	132525
2014	49 102	374	n/a	49 476	6 452	67	312	104	0	2700	6 935	14%	109910
2015	48 521	318	n/a	48 839	3 930	37	252	146	13	2150	4 378	9%	79918
2016	46 381	333	n/a	46 714	4 880	56	323	123	2	1800	5 386	12%	102161
2017	45 443	335	n/a	45 778	5 742	38	395	263	3	2100	6 441	14%	118460
2018	42 768	248	n/a	43 016	5514	37	425	243	3	3400	6 223	14%	123038
2019	42 216	267	n/a	42 483	6349	34	509	312	98	3600	7 303	17%	131118
2020	45112	99	n/a	45 211	6788	18	640	328	1	4400	7 776	17%	135381
2021	43935	198	n/a	44133	7198	32	531	280	4	6050	8 045	0%	149949
2022	42898	252	n/a	43150	7806	33	673	304		7000	8 816	20%	160332

a Début de l'enregistrement obligatoire; la limite a été réduite de deux prises à une seule

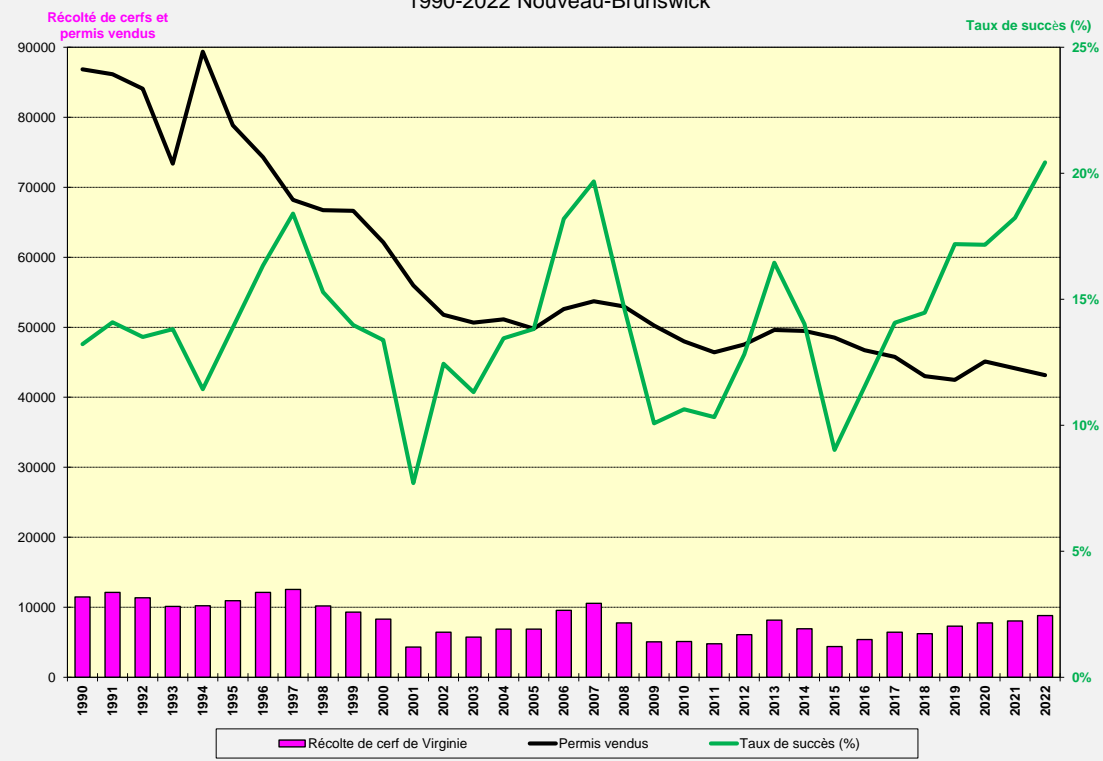
b Instauration du nouveau système de permis de chasse aux cerfs de Virginie sans bois / des nouvelles zones.

\* Les estimations de la population ont une variance élevée et sont mieux utilisées comme indicateurs de tendance. Les estimations peuvent varier à l'avenir en fonction des intrants du modèle.

## RÉCOLTÉ DE CERF DE VIRGINIE (Arme à feu et Arc) 1990-2022 Nouveau-Brunswick



## RÉCOLTÉ DE CERF DE VIRGINIE, PERMIS DE CHASSE AU CERF DE VIRGINIE ET TAUX DE SUCCÈS DES CHASSEURS 1990-2022 Nouveau-Brunswick



# RÉCOLTÉ DE CERF DE VIRGINIE PAR ZONE D'AMÉNAGEMENT DE LA FAUNE 2022 Nouveau-Brunswick

ZAF	ADULTES MÂLES	ADULTES FEMELLES	FAONS MÂLES	FAONS FEMELLES	2022 TOTAL	2021 TOTAL	La moyenne sur 10 ans	Différence 2022à 2021	% Différence 2022 à la moyenne sur 10 and
1	54				54	45	35	20%	53%
2	161	2			163	135	148	21%	11%
3	46				46	33	32	39%	42%
4		Saison fermée			0		0		
5					0		0		
6	220		1		221	179	295	23%	-25%
7	134	1			135	101	125	34%	8%
8	73				73	56	59	30%	23%
9		Saison fermée			0		0		
10	366				366	291	389	26%	-6%
11	135	1			136	72	183	89%	-26%
12	126	1			127	96	116	32%	10%
13	39				39	32	37	22%	5%
14	88				88	66	48	33%	85%
15	132				132	102	109	29%	21%
16	611	92	11	10	724	569	547	27%	32%
17	282	2	1		285	222	195	28%	46%
18	186		1	1	188	174	147	8%	28%
19	329	42	3	5	378	369	186	2%	103%
20	884	323	26	26	1251	1,169	703	7%	78%
21	287	46	4	2	339	292	210	16%	61%
22	1169	466	30	33	1697	1597	1,119	6%	52%
23	787	398	41	35	1256	1334	948	-6%	32%
24	236	46	1		284	317	193	-10%	48%
25	430	44	4	2	480	471	211	2%	128%
26	68	31	3		102	94	74	9%	37%
27	138	76	7	17	238	229	243	4%	-2%
Inconnue					14				
<b>TOTAL</b>	<b>6981</b>	<b>1571</b>	<b>133</b>	<b>131</b>	<b>8816</b>	<b>8045</b>	<b>6,351</b>	<b>10%</b>	<b>39%</b>

**RECOLTE DE CERF DE VIRGINIE PAR AGE ET PAR SEX  
NOUVEAU-BRUNSWICK**

Année	Permis Vendus	Adultes mâles	Jeunes mâles	Adultes femelles	Faons mâles	Faons femelles	Total	Survie hivernale (%)
1970	58845	2977		2090	1267		6335	92.4
1971	61231	2058		1445	876		4379	81.2
1972	57206	2328		1635	991		4955	88.6
1973	72075	2141		1330	796		4273	87.5
1974	68608	2860		2206	1424		6536	91.7
1975	67385	2641		1828	1002		5554	88.1
1976	79912	3436		2373	1566		7384	88.4
1977	89750	3727		2825	1805		8431	85.1
1978	97739	5379		3270	2015		10725	88.9
1979	100078	6755		4093	2312		13179	90.2
1980	98435	9209		5641	1744	1610	18344	92.3
1981	107193	10603		6939	2160	1993	21772	89.7
1982	117931	10545		7411	2430	2243	22699	83.3
1983	115402	12727		9022	2758	2545	27165	92.3
1984	115134	12312		8574	2706	2497	26083	89.0
1985	115704	15039		10278	2941	2714	31205	91.6
1986	116675	14056		9197	2500	2307	28139	92.0
1987	115564	12324		8800	2758	2545	26572	86.9
1988	102050	10407		6043	1655	1527	19805	86.0
1989	102277	9741		6265	1779	1642	19719	87.3
1990	86836	5021	1905	3237	606	575	11480	85.9
1991	86147	5265	1963	3451	717	628	12178	86.6
1992	84066	3447	2740	3619	727	720	11353	89.3
1993	73370	3393	2948	2717	525	468	10134	87.8
1994	89362	3058	2990	3053	500	547	10216	86.5
1995	78842	3026	3251	3352	645	598	10944	85.7
1996	74294	4459	3581	2810	616	546	12143	90.3
1997	68203	4227	3109	3732	696	673	12550	86.5
1998	66720	3710	2448	2907	505	548	10199	82.0
1999	66642	3029	2309	2876	544	475	9316	87.2
2000	62126	2551	2637	2298	399	373	8312	87.5
2001	55979	1931	1565	625	105	72	4314	83.6
2002	51779	2987	2503	721	150	66	6443	88.8
2003	50664	2564	2367	605	99	54	5733	82.6
2004	51133	2494	3089	1017	153	76	6878	88.4
2005	49793	2522	3170	958	127	82	6881	87.8
2006	52599	3446	4332	1476	178	110	9570	90.2
2007	53723	3227	4772	2128	210	217	10570	89.5
2008	52981	3548	2763	1184	112	111	7780	76.9
2009	50255	1616	2212	974	139	88	5060	79.8
2010	47978	1786	2134	917	162	94	5101	88.1
2011	46433	1566	2406	641	78	76	4793	83.9
2012	47534	1869	3184	853	96	66	6093	89.8
2013	49614	2749	4409	800	124	74	8161	89.0
2014	49476	2532	3405	820	107	71	6935	81.7
2015	48839	2029	1622	588	71	61	4378	79.7
2016	46714	2064	2705	494	66	49	5386	89.5
2017	45778	2496	3003	777	87	78	6441	84.7
2018	43035	2537	2557	966	75	88	6223	82.4
2019	42483	3669	2356	1096	90	92	7303	81.1
2020	45211	3320	2862	1378	103	113	7776	86.1
2021	44133	2603	3840	1373	117	112	8045	89.8
2022	43150	2806	4175	1571	133	131	8816	86.5

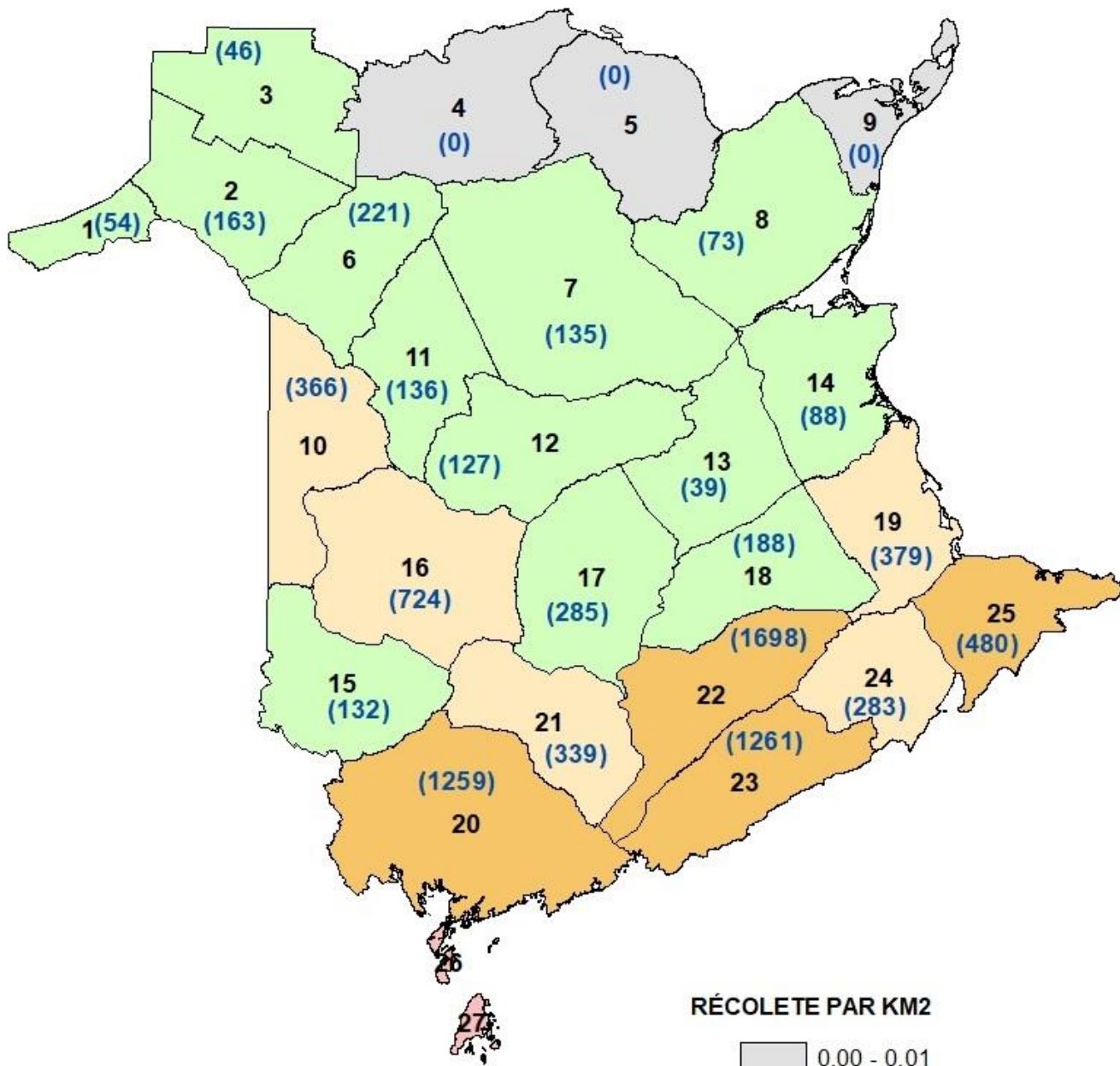


**RÉCOLTE DE CERF DE VIRGINIE PAR  
ZONE D'AMÉNAGEMENT DE LA FAUNE  
2013 - 2022 Nouveau-Brunswick**

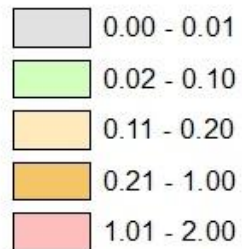
ZAF	2013	2014	2015	2016	2017	2018	2019	2020	2021	2022
1	41	69	42	30	34	18	23	29	45	54
2	186	197	152	157	149	129	99	137	135	163
3	0	0	57	40	48	25	42	44	33	46
4	0	0	0	0	0	0	0	0	0	
5	0	0	0	0	0	0	0	0	0	
6	599	469	253	271	294	178	163	96	179	221
7	287	209	71	92	86	65	86	75	101	135
8	117	90	37	57	68	48	43	42	56	73
9	0	0	0	0	0	0	0	0	0	
10	658	586	269	348	438	326	284	227	291	366
11	324	338	143	158	181	133	117	53	72	136
12	260	149	54	86	76	75	120	85	96	127
13	73	34	16	36	36	24	59	26	32	39
14	51	56	24	56	56	36	57	61	66	88
15	141	110	98	141	104	104	88	105	102	132
16	796	550	470	564	594	432	581	477	569	724
17	326	204	128	159	172	149	226	219	222	285
18	223	137	88	112	140	110	170	179	174	188
19	190	166	111	144	196	220	265	296	369	379
20	601	662	505	584	766	857	1,089	1237	1,169	1,255
21	260	183	143	169	210	185	236	300	292	339
22	1,282	1093	625	830	1,062	1251	1,422	1572	1,596	1,700
23	870	965	683	783	1,026	1079	1,231	1455	1,335	1,262
24	231	184	97	156	206	211	262	275	317	284
25	252	177	80	152	180	223	298	377	471	480
26	72	65	51	49	78	99	104	100	94	102
27	286	238	168	204	241	246	238	309	229	238
Inconnue	35	4	13	8	0	0	0	0	0	0
<b>TOTAL</b>	<b>8,161</b>	<b>6,935</b>	<b>4,378</b>	<b>5,386</b>	<b>6,441</b>	<b>6,223</b>	<b>7,303</b>	<b>7,776</b>	<b>8,045</b>	<b>8,816</b>

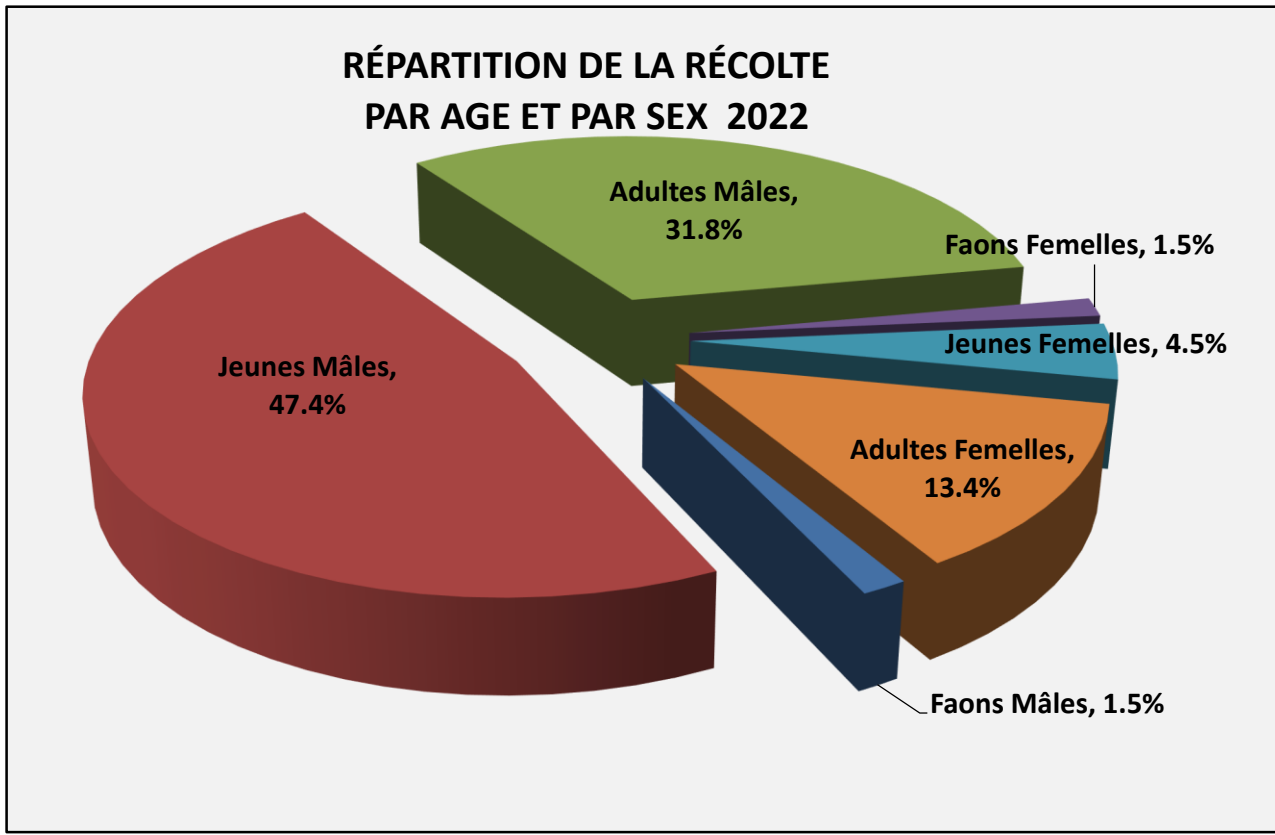
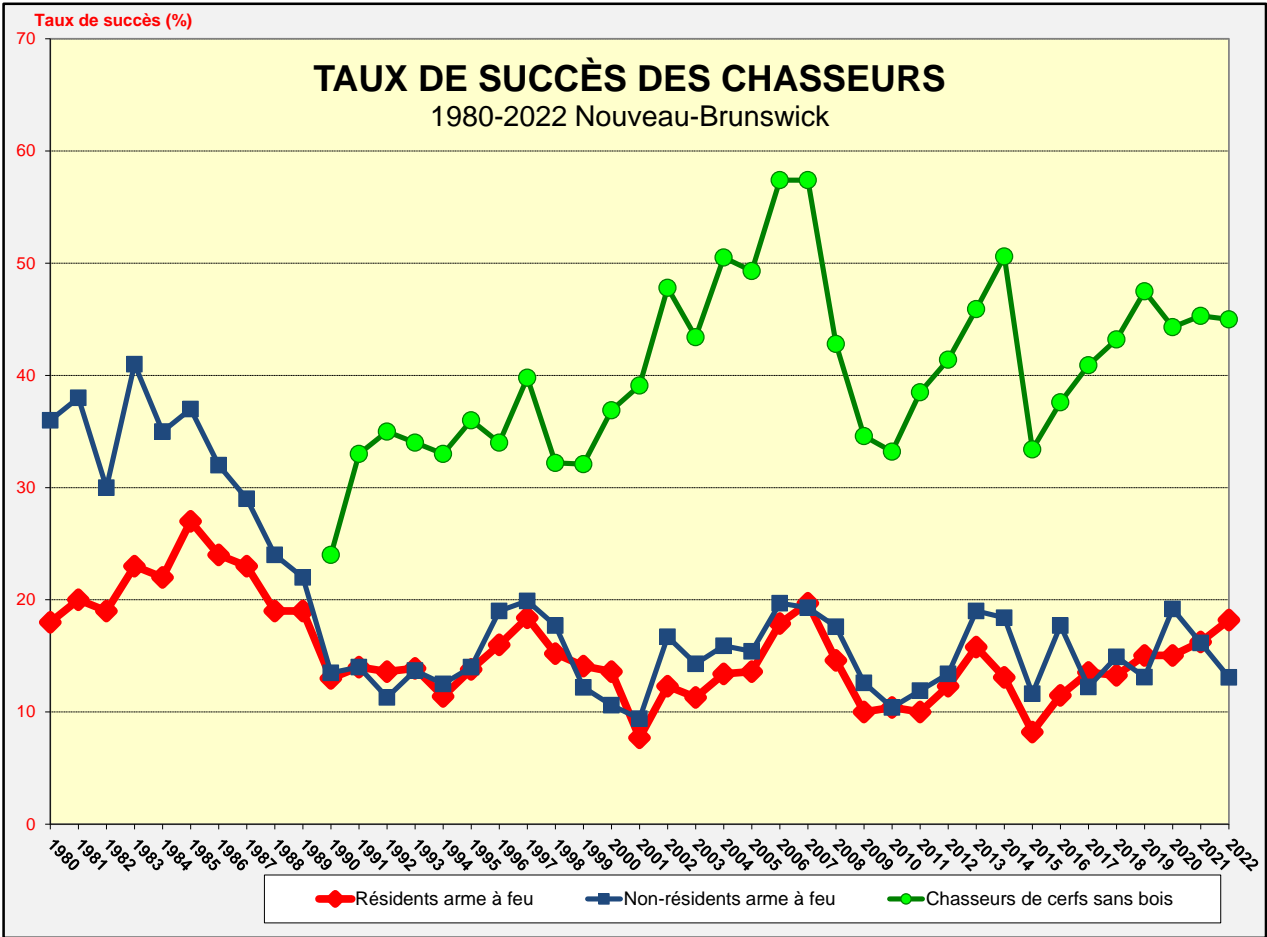
**CERF DE VIRGINIE RÉCOLETÉ et ENREGISTRÉ  
PAR ZONE D'AMÉNAGEMENT DE LA FAUNE  
NOUVEAU-BRUNSWICK 2022**

**(RÉCOLETÉ DE CERFS DE VIRGINIE)**



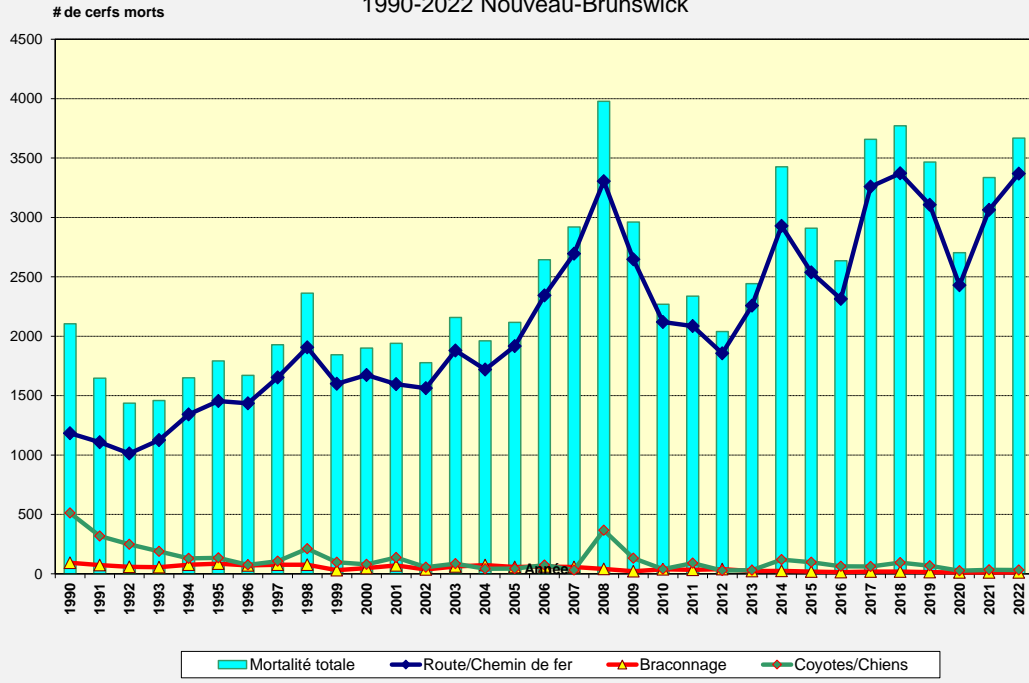
**RÉCOLETE PAR KM2**





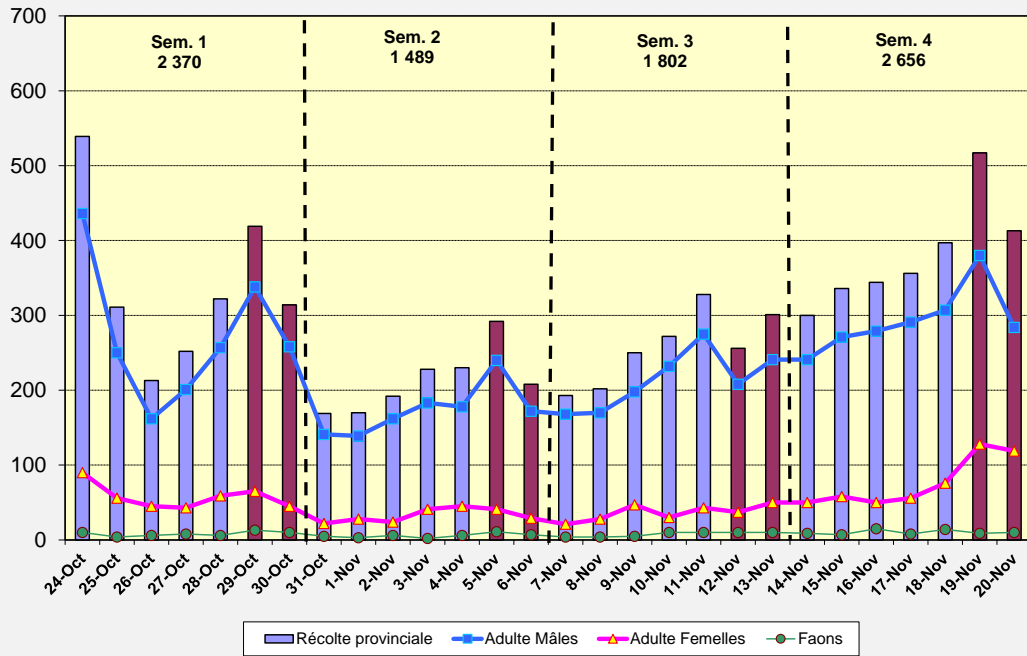
## MORTALITÉS DE CERF DE VIRGINIE SIGNALÉES NON IMPUTABLES À LA CHASSE

1990-2022 Nouveau-Brunswick



## RÉCOLTE QUOTIDIENNE DE CERF DE VIRGINIE 2022 Nouveau-Brunswick

# de cerfs récollé



### SOMMAIRE DU TIRAGE AU SORT DE PERMIS DE CHASSE AU CERF DE VIRGINIE SANS BOIS 2022

ZAF	Quota	# de demandes	# de gagnants	Pourcentage de réussite
1	0	0	0	n/a
2	0	0	0	n/a
3	0	0	0	n/a
4	saison fermée			n/a
5	saison fermée			n/a
6	0	0	0	n/a
7	0	0	0	n/a
8	0	0	0	n/a
9	saison fermée			
10	0	0	0	n/a
11	0	0	0	n/a
12	0	0	0	n/a
13	0	0	0	n/a
14	0	0	0	n/a
15	0	0	0	n/a
16	150	1052	150	14.3%
17		0	0	n/a
18		0	0	n/a
19	200	580	200	34.5%
20	1400	1879	1414	75.3%
21	150	403	152	37.7%
22	2200	2831	2213	78.2%
23	2000	1741	1741	100.0%
24	150	417	151	36.2%
25	200	641	201	31.4%
26	100	113	101	89.4%
27	450	355	355	100.0%
TOTALS	7000	10012	6678	66.7%

### NOMBRE DE PERMIS DE CHASSE AU CERF DE VIRGINIE SANS BOIS DISPONIBLE 2014 -2023

2014	2015	2016	2017	2018	2019	2020	2021	2022	2023
0	0	0	0	0	0	0	0	0	0
0	0	0	0	0	0	0	0	0	0
0	0	0	0	0	0	0	0	0	0
0	0	0	0	0	0	0	0	0	0
0	0	0	0	0	0	0	0	0	0
0	0	0	0	0	0	0	0	0	0
0	0	0	0	0	0	0	0	0	0
0	0	0	0	0	0	0	0	0	0
0	0	0	0	0	0	0	0	0	0
0	0	0	50	100	50	50	0	0	50
0	0	0	0	0	0	0	0	0	0
0	0	0	0	0	0	0	0	0	0
0	0	0	0	0	0	0	0	0	0
0	0	0	0	0	0	0	0	0	0
0	0	0	0	0	0	0	0	0	0
0	0	0	0	0	0	0	0	0	0
0	0	0	0	0	0	0	0	0	0
50	50	50	100	100	100	100	150	150	200
50	50	0	0	0	0	0	0	0	100
50	50	0	0	0	0	0	0	0	0
0	0	0	0	0	0	0	150	200	300
100	100	100	200	400	700	1000	1200	1400	2000
100	50	0	0	0	0	0	150	150	150
1000	800	600	700	1200	1200	1400	1900	2200	2400
800	600	600	600	1000	1000	1300	1600	2000	2200
50	50	0	0	0	0	0	150	150	150
0	0	0	0	0	0	0	150	200	300
50	50	50	50	100	100	100	150	100	150
450	450	400	400	500	450	450	450	450	400
2700	2250	1800	2100	3400	3600	4400	6050	7000	8400

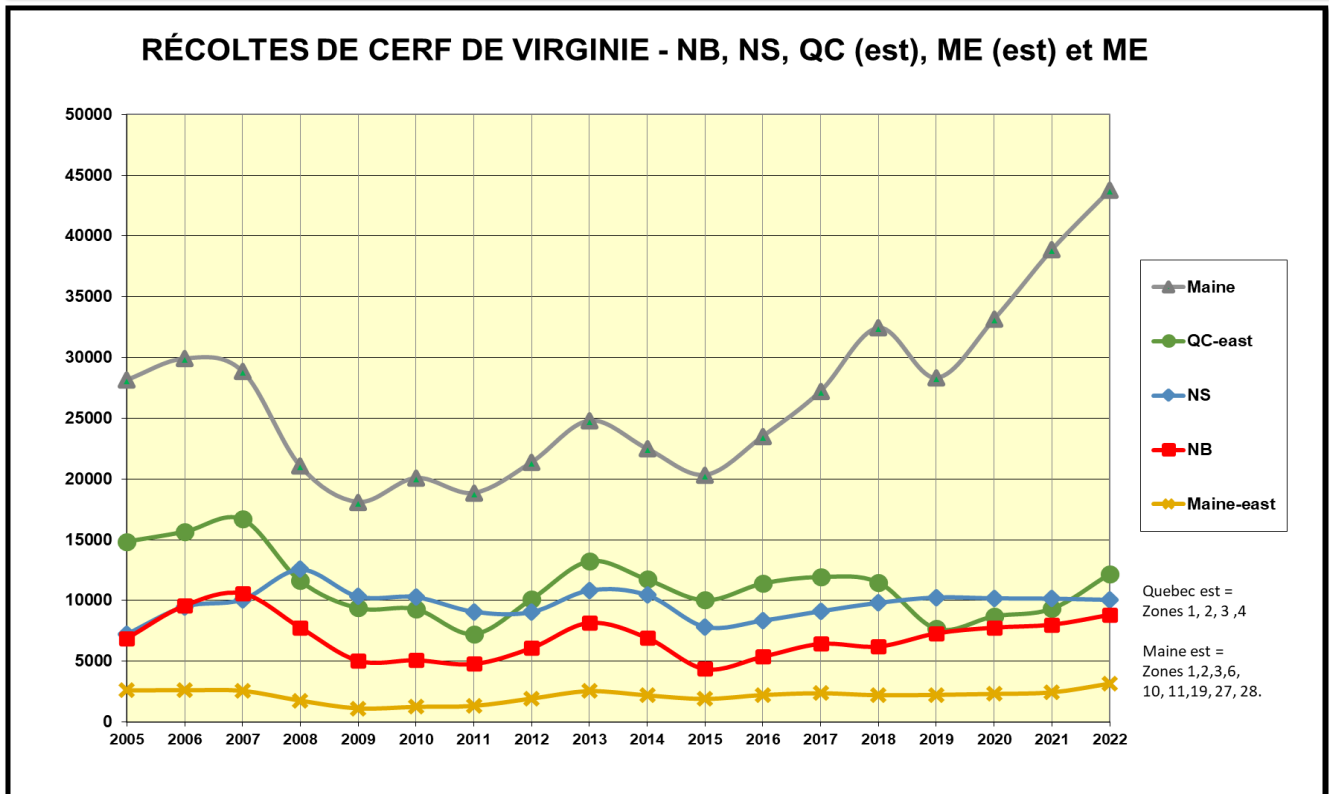
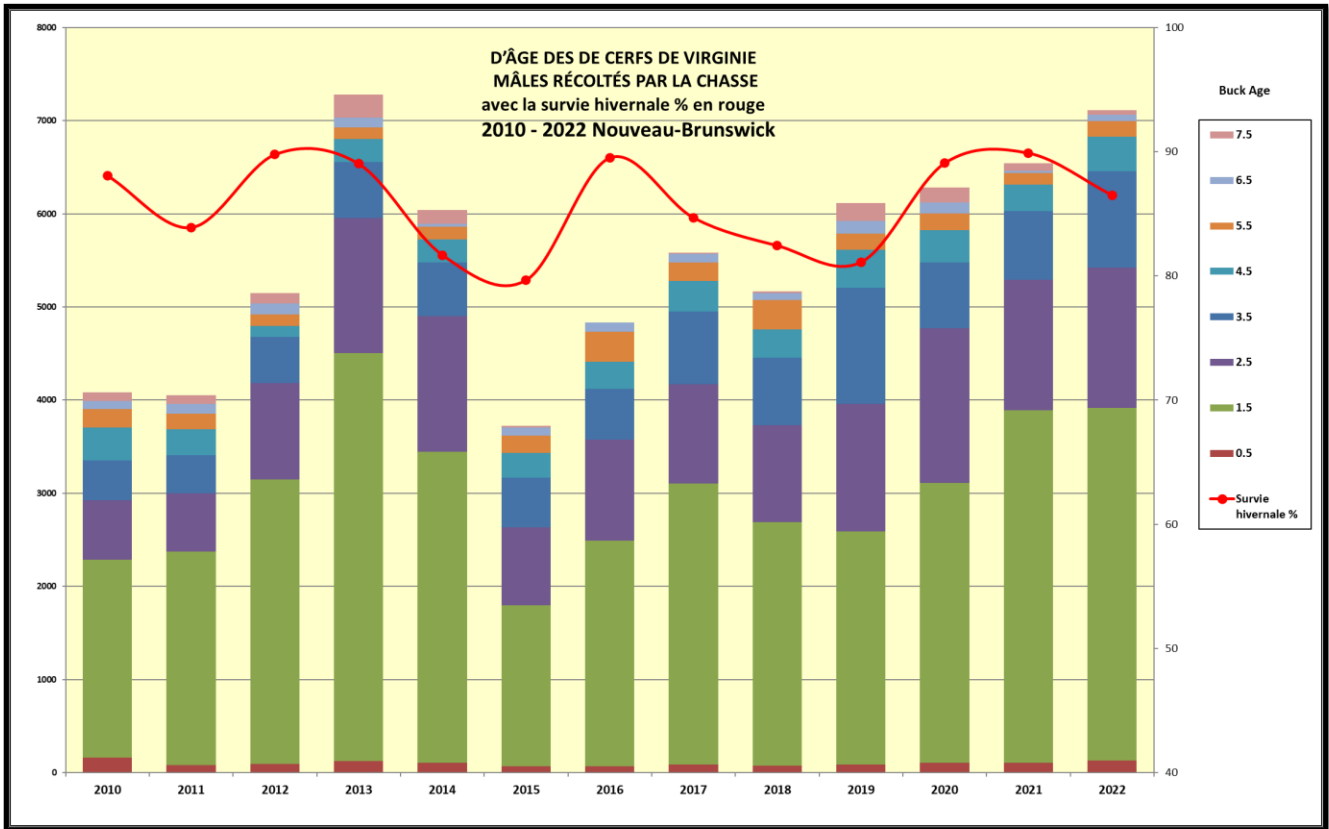
permis indisponible  
 saison fermé

**NOMBRE DE PERMIS DE CHASSE AU CERF DE VIRGINIE SANS BOIS ATTRIBUÉ  
2013 - 2022**

ZAF	2013	2014	2015	2016	2017	2018	2019	2020	2021	2022
1										
2										
3										
4										
5										
6										
7										
8										
9										
10					55	118	57	51		
11										
12										
13										
14										
15										
16	109	53	53	55	105	100	110	103	151	150
17	51	54	51							
18	52	53	53							
19									153	200
20		100	105	101	212	400	704	1007	1211	1414
21	206	100	50						154	152
22	1537	1000	815	604	727	1214	1229	1413	1907	2213
23	1010	800	603	605	606	1010	1008	1308	1610	1741
24	51	51	50						155	151
25									152	201
26	50	50	50	51	52	99	98	98	93	101
27	376	380	351	388	400	375	358	386	370	355
<b>TOTAL</b>	<b>3442</b>	<b>2641</b>	<b>2181</b>	<b>1804</b>	<b>2157</b>	<b>3316</b>	<b>3564</b>	<b>4366</b>	<b>5956</b>	<b>6678</b>

**NOMBRE DE CERFS DE VIRGINIE SANS BOIS RÉCOLTÉ  
2013 - 2022**

ZAF	2013	2014	2015	2016	2017	2018	2019	2020	2021	2022
1										
2										
3										
4										
5										
6										
7										
8										
9										
10						29	50	27	24	
11										
12										
13										
14										
15										
16	37	22	24	8	29	24	78	30	36	51
17	18	17	13							1
18	10	5	9							2
19									32	45
20		49	30	25	80	136	262	312	289	313
21	26	21	13						23	45
22	399	260	194	152	178	293	325	368	386	478
23	262	220	139	134	148	221	372	328	303	326
24	25	8	8						47	46
25									46	47
26	19	21	16	22	18	38	33	36	37	34
27	111	98	75	83	98	84	83	120	77	81
<b>TOTAL</b>	<b>909</b>	<b>721</b>	<b>521</b>	<b>424</b>	<b>580</b>	<b>846</b>	<b>1191</b>	<b>1223</b>	<b>1276</b>	<b>1469</b>





# Les meilleurs cerfs mâles du Nouveau-Brunswick 2022

Les résultats proviennent d'un échantillon de 310 cerfs mâles sur les 6981 récoltés (5%)  
mesurés aux stations d'examen biologiques du Nouveau-Brunswick

## Le plus grand diamètre des bois

Ordre	Diamètre des bois	ZAF	No. de points	Poids(kg)	Poids (lbs)	Âge
1	50	7	7	103	227	7.5
2	41	2	11	118	260	7.5
3	40	2	9	114	251	3.5
4	38.5	10	8	82	180	2.5
5	38	23	11	76	167	4.5
6	37.5	18	9	84	185	6.5
7	37	8	11	95	209	3.5
8	36	22	10	82	180	3.5
9	35	8	8	84	185	2.5
10	34	23	10	101	222	5.5

## Les cerfs mâles les plus lourdes\*

Ordre	Diamètre des bois	ZAF	No. de points	Poids(kg)	Poids (lbs)	Âge
1	41	2	11	118	260	7.5
2	40	2	9	114	251	3.5
3	33	23	10	111	244	5.5
4	32	3	9	105	231	3.5
5	50	7	7	103	227	7.5
6	34	23	10	101	222	5.5
7	30.5	8	8	100	220	4.5
8	32.5	7	8	98	216	4.5
9	30	7	4	98	216	3.5
10	37	8	11	95	209	3.5

## Les cerfs mâles les plus âgés

Ordre	Diamètre des bois	ZAF	No. de points	Poids(kg)	Poids (lbs)	Âge
1	41	2	11	118	260	7.5
2	50	7	7	103	227	7.5
3	34	2	8	95	209	6.5
4	26	23	8	93	205	6.5
5	37.5	18	9	84	185	6.5
6	X	7	8	X	X	6.5
7	33	23	10	111	244	5.5
8	34	23	10	101	222	5.5
9	32	12	8	93	205	5.5
10	30.5	8	8	100	220	4.5

## Le plus grand nombre de pointes

Ordre	Diamètre des bois	ZAF	No. de points	Poids(kg)	Poids (lbs)	Âge
1	33	8	12	89	196	3.5
2	41	2	11	118	260	7.5
3	37	8	11	95	209	3.5
4	38	23	11	76	167	4.5
5	33	23	10	111	244	5.5
6	34	23	10	101	X	5.5
7	27.5	22	10	92	202	3.5
8	32	3	10	90	198	3.5
9	28	23	10	86	189	3.5
10	31	1	10	84	185	2.5

## Poids moyen par age des cerfs mâles

Âge	Nombre	Poids moyen (Kgs)	Poids moyen (lbs)	No. de cerfs de plus de 200 lbs	% de plus de 200 lbs
1.5	165	59	130	0	0
2.5	72	75	166	6	8%
3.5	26	82	180	6	23%
4.5	5	84	184	2	40%
5.5	3	102	224	3	100%
6.5	3	91	199	2	67%
7.5	2	111	243	2	100%
<b>Tout 3.5 +</b>	<b>39</b>	<b>94</b>	<b>207</b>	<b>15</b>	<b>38%</b>

## Limites de prises de gros gibier, saisons de chasse, droits assortis aux permis et recettes des ventes de permis Nouveau-Brunswick - 2022

---

**CERF DE VIRGINIE** Limite : 1 cerf de Virginie par année (sans bois par permis seulement)

Saison de chasse à l'arc :

ZAF 1, 2 et 3 : Du 3 octobre au 6 novembre  
ZAF 6 à 8 et 10 à 27 : Du 3 octobre au 20 novembre

Saison de chasse à la carabine :

ZAF 1, 2 et 3 : Du 24 octobre au 6 novembre  
ZAF 6 à 8 et 10 à 27 : Du 24 octobre au 20 novembre

Droits assortis au permis : 183 \$ non-résident  
34 \$ résident  
19 \$ résident de 65 ans et plus

Recettes de la vente des permis : 1 124 154 \$

Droits assortis à la demande de permis : 4 \$ (cerf de Virginie sans bois)

Recettes provenant des droits assortis aux demandes : 40 048 \$

**Recettes totales – cerf de Virginie 1 164 202 \$**

---

**ORIGINAL** Limite : 1 orignal par année (mâle ou femelle)

Saison : Les 20- 24 septembre

Droits assortis au permis : 72 \$ résident  
37 \$ résident de 65 ans et plus  
548 \$ non-résident

Recettes de la vente des permis : 620 736 \$

Droits assortis à la demande de permis : 6,30 \$ résident  
26,25 \$ non-résident

Recettes provenant des droits assortis aux demandes : 418 192 \$

**Recettes totales - orignal : 1 038 928 \$**

---

**OURS** Limite : 1 ours par année (mâle ou femelle)

Un maximum de deux permis peuvent être achetés par année.

Le certificat d'enregistrement de l'ours est nécessaire pour acheter le deuxième permis.

Saison printanière de chasse à la carabine : Du 18 avril au 25 juin

Saison automnale de chasse à l'arc : Du 19 septembre au 24 septembre

Saison automnale de chasse à la carabine : Du 1 au 17 septembre et  
du 26 septembre au 5 novembre

Droits assortis au permis : 37 \$ résident  
(par saison) 18 \$ résident de 65 ans et plus  
143 \$ non-résident

Recettes de la vente des permis : 572 691 \$

Droits assortis à la demande de permis : 26,25 \$ non-résident

Recettes provenant des droits assortis aux demandes : 3 780 \$

**Recettes totales - ours 576 471 \$**

---

**GRAND TOTAL DES RECETTES - GROS GIBIER 2 779 601\$**