

## RAPPORT SUR L'ACTIVITÉ GRIPPALE AU NOUVEAU-BRUNSWICK

Période du rapport : du 26 janvier au 1<sup>er</sup> février 2020 (semaine 5)

### Sommaire

#### Au Nouveau-Brunswick, l'activité grippale a continué d'augmenter au cours de la semaine 5

##### Nouveau- Brunswick:

- Il y a eu 256 cas positifs de la grippe durant la semaine 5. Jusqu'à maintenant cette saison, 754 cas de grippe ont été signalés, 41 cas de grippe A (H1N1)pdm09, 22 cas de grippe A(H3), 174 cas de grippe A (non sous-typé), 511 cas de grippe B et 6 cas de grippe A et B simultanément.
- Il y a eu 12 hospitalisations associées à la grippe durant la semaine 5. Jusqu'à maintenant cette saison, 77 hospitalisations associées à la grippe et 3 décès ont été signalées.
- Le taux de consultations pour syndrome grippal était 35,1 consultations sur 1,000 visites pour la semaine 5. Ce taux était dans les taux prévus pour ce temps de l'année.
- Vingt-quatre éclosions de syndrome grippal dans des écoles, 1 éclosion de grippe dans un foyer de soins et 1 éclosion de grippe dans un autre établissement ont été signalées durant la semaine 5. Jusqu'à maintenant cette saison, 2 éclosions de grippe ont été signalées dans un foyer de soins, 2 éclosions dans des hôpitaux, 3 dans d'autres établissements et 37 éclosions de syndrome grippal ont été signalées dans des écoles.

##### Canada:

- L'activité grippale est restée élevée au cours de la semaine 5, avec une hausse de presque tous les indicateurs par rapport à la semaine précédente.
- Les gripes A et B continuent de cocirculer.
- La grippe A(H1N1) est actuellement la grippe A dominante en circulation au Canada, représentant 84 % des échantillons de grippe A sous-typés à la semaine 5.
- Les taux d'hospitalisation cumulatifs les plus élevés sont ceux des enfants de moins de 5 ans et des adultes de 65 ans et plus.

##### International :

###### Grippe saisonnière :

Dans la zone tempérée de l'hémisphère nord, les indicateurs de maladie respiratoire et l'activité grippale sont globalement restés à des niveaux élevés. En Amérique du Nord, l'activité grippale est restée élevée avec la circulation de tous les sous-types de grippe saisonnière. En Europe, l'activité grippale a continué d'augmenter dans toute la région mais a semblé diminuer dans certains pays d'Europe du Nord. En Asie centrale, l'activité grippale a augmenté avec la prédominance des virus grippaux B. En Asie de l'Ouest et de l'Est, l'activité grippale est demeurée élevée dans l'ensemble. Dans les Caraïbes et les pays d'Amérique centrale, l'activité grippale était globalement faible, à l'exception du Mexique où des détections accrues de virus grippaux A ont été signalées. Dans les pays tropicaux d'Amérique du Sud, une activité grippale accrue a été signalée au Pérou. En Afrique tropicale, l'activité grippale était faible dans les pays déclarants. En Asie du Sud, l'activité grippale était faible dans la plupart des pays déclarants, mais elle a augmenté en Afghanistan. En Asie du Sud-Est, l'activité grippale a continué d'être signalée en République démocratique populaire du Laos et en Malaisie et a augmenté à Singapour. Dans les zones tempérées de l'hémisphère sud, l'activité grippale est demeurée à des niveaux intersaisonniers. Globalement, les virus de la grippe A saisonnière représentaient la majorité des détections.

###### Virus respiratoires émergents :

- **2019 nCoV:** Le 31 décembre 2019, une grappe de cas de pneumonie a été signalé à Wuhan, en Chine, et la cause a été confirmée comme un nouveau coronavirus qui n'a pas été identifié auparavant chez l'homme (2019-nCoV). Au 8 février 2020, sept cas canadiens d'infection au 2019-nCoV ont été identifiés (3 cas en Ontario et 4 cas en Colombie Britannique). La Chine a officiellement signalé (au 10 février) 42,638 cas confirmés dans 31 provinces avec 1016 décès. Au 10 février, l'OMS a signalé, à l'extérieur de la Chine, 319 cas confirmés et un décès dans 24 pays (Australie, Belgique, Cambodge, Canada, France, Finlande, Allemagne, Inde, Italie, Japon, Corée (République de), Malaisie, Népal, Philippines, Fédération de Russie, Singapour, Espagne, Sri Lanka, Suède, Thaïlande, Émirats arabes unis, États-Unis Royaume-Uni, États-Unis d'Amérique et Viet Nam).

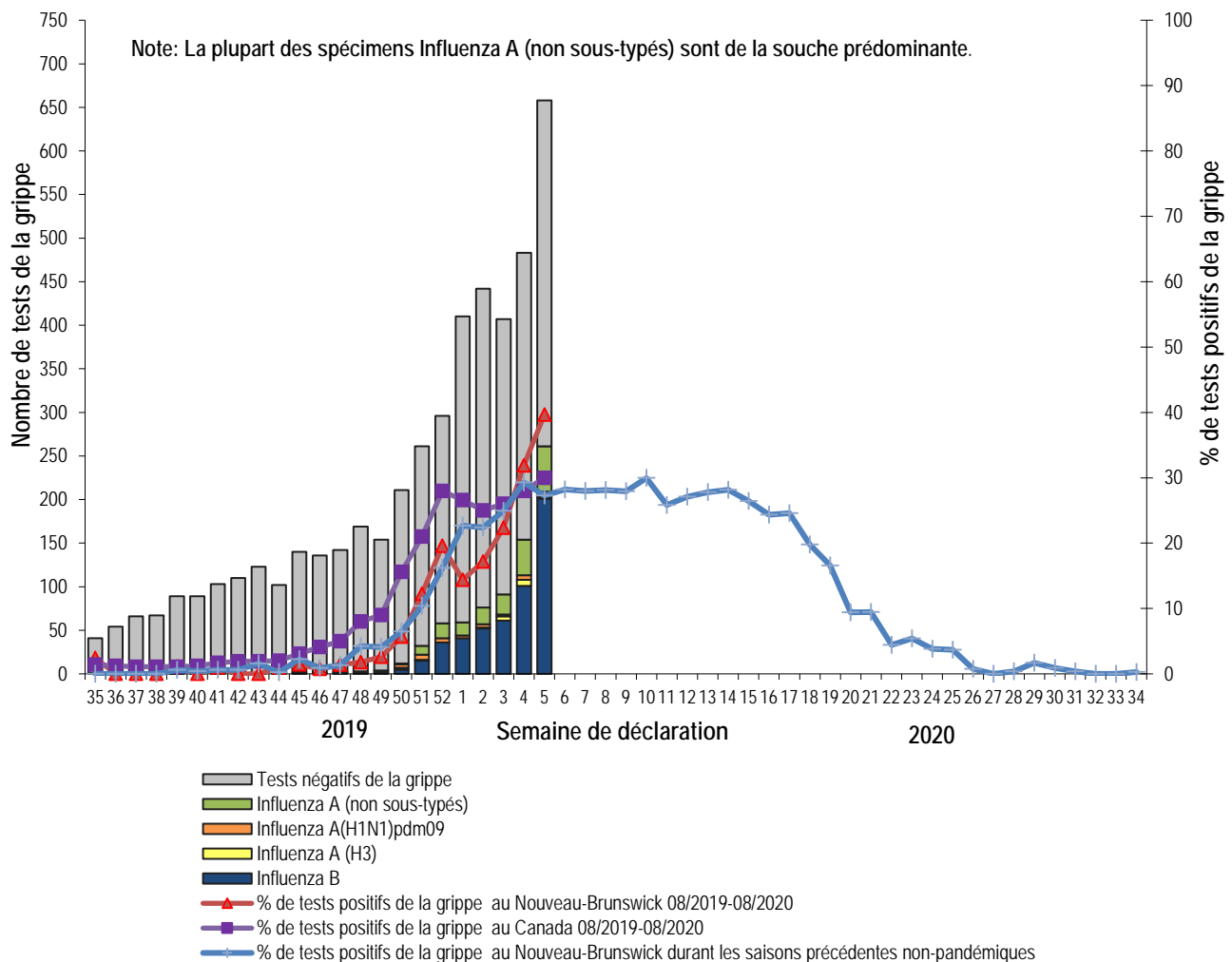
Pour des mises à jour plus opportunes, veuillez visiter les sites Web suivants :

- OMS: <https://www.who.int/emergencies/diseases/novel-coronavirus-2019>
- ASPC: <https://www.canada.ca/en/public-health/services/diseases/2019-novel-coronavirus-infection.html>
- N.-B. : [https://www2.gnb.ca/content/gnb/fr/ministeres/bmhc/maladies\\_transmissibles/content/maladies\\_respiratoires/coronavirus.html](https://www2.gnb.ca/content/gnb/fr/ministeres/bmhc/maladies_transmissibles/content/maladies_respiratoires/coronavirus.html)
- **MERS CoV:**
  - WHO: [http://www.who.int/csr/disease/coronavirus\\_infections/en/](http://www.who.int/csr/disease/coronavirus_infections/en/)
  - CDC: <http://www.cdc.gov/coronavirus/mers/>
  - Mise à jour de l'évaluation des risques (Août 2018) : [http://www.who.int/csr/disease/coronavirus\\_infections/risk-assessment-august-2018.pdf?ua=1](http://www.who.int/csr/disease/coronavirus_infections/risk-assessment-august-2018.pdf?ua=1)
- **Grippe aviaire:**
  - WHO: [http://www.who.int/influenza/human\\_animal\\_interface/fr/](http://www.who.int/influenza/human_animal_interface/fr/)

## 1) Données provenant du laboratoire<sup>1</sup>

- L'activité grippale a continué d'augmenter au cours de la semaine 5.
- Deux-cent-cinquante-six cas de grippe ont été signalés durant la semaine 5, 6 cas de grippe A (H1N1)pdm09, 1 cas de grippe A (H3), 48 cas de grippe A (non sous-typé), 196 cas de grippe B et 5 cas de co-infection de grippe A et B simultanément.
- Depuis le début de la saison, 754 cas de grippe ont été signalés, 41 cas de la grippe A (H1N1)pdm09, 22 cas de grippe A (H3), 174 cas de grippe A (non sous-typé), 511 cas de grippe B et 6 cas de co-infection de grippe A et B.

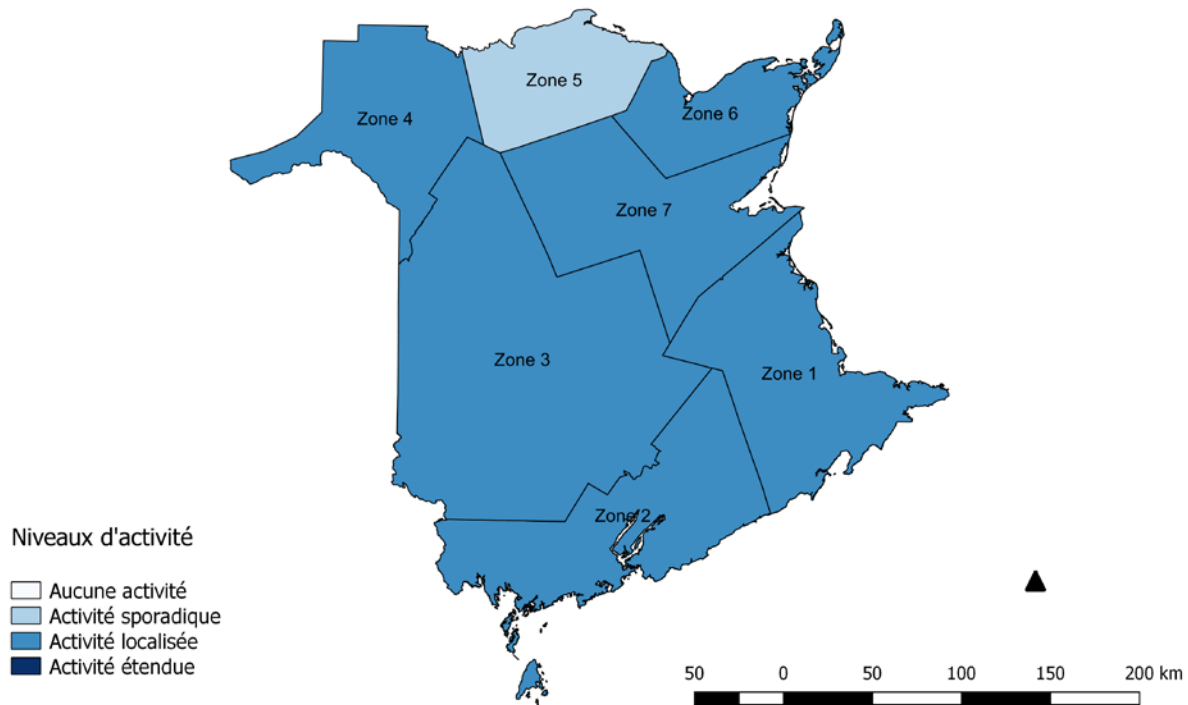
**Figure 1 :** Nombre et pourcentage de spécimens positifs de grippe<sup>2</sup> au Nouveau-Brunswick par semaine, jusqu'au 1<sup>er</sup> février 2020 (source des données : résultats du laboratoire Georges-Dumont).



<sup>1</sup> Les échantillons de surveillance sont soumis par les praticiens recrutés par le Réseau des praticiens sentinelles de l'influenza du Nouveau-Brunswick (RPSI-NB). Ce réseau est composé de sites en salles d'urgence, en médecine familiale, dans les Premières Nations, dans un foyer de soins, dans les universités, et dans les centres de santé communautaire. Les spécimens diagnostiques sont soumis par les médecins en milieu hospitalier et communautaire. Les données de laboratoire relatives à l'influenza comprennent les résultats provenant de spécimens diagnostiques ainsi que de surveillance. Tous les échantillons sont analysés au moyen d'une épreuve de PCR, qui consiste en une méthode rapide de détection conçue pour la détection de toutes les variantes connues de l'influenza A et B. Tous les cas confirmés en laboratoire sont signalés pour la semaine durant laquelle la confirmation du laboratoire est obtenue.

<sup>2</sup> Le nombre total de tests positifs pour la grippe est plus élevé que le nombre de cas puisque certaines personnes ont eu une co-infection du virus A et B simultanément.

Figure 2: Niveaux d'activité grippale et pseudogrippale<sup>3</sup> par zone de santé, au Nouveau-Brunswick, pour la semaine 5, saison 2019-2020.



<sup>3</sup> Aucune activité est défini comme aucune détection de l'influenza confirmée en laboratoire au cours de la semaine de déclaration; cependant, il peut y avoir des signalements sporadiques de SG.

Activité sporadique est défini comme des signalements sporadiques de SG et détection(s) d'influenza confirmée(s) en laboratoire avec aucune éclosion de SG/influenza détectée à l'intérieur de la région de surveillance.

Activité localisée est défini comme évidence d'augmentation de SG avec détection(s) d'influenza confirmée(s) en laboratoire avec présence d'éclosions dans des écoles, hôpitaux, établissements résidentiels ou d'autres types d'institutions survenant dans moins de 50 % de la région de surveillance.

Activité étendue est défini comme évidence d'augmentation de SG avec détection(s) d'influenza confirmée(s) en laboratoire avec présence d'éclosions dans des écoles, hôpitaux, établissements résidentiels et/ou d'autres types d'institutions survenant dans 50 % ou plus de la région de surveillance.

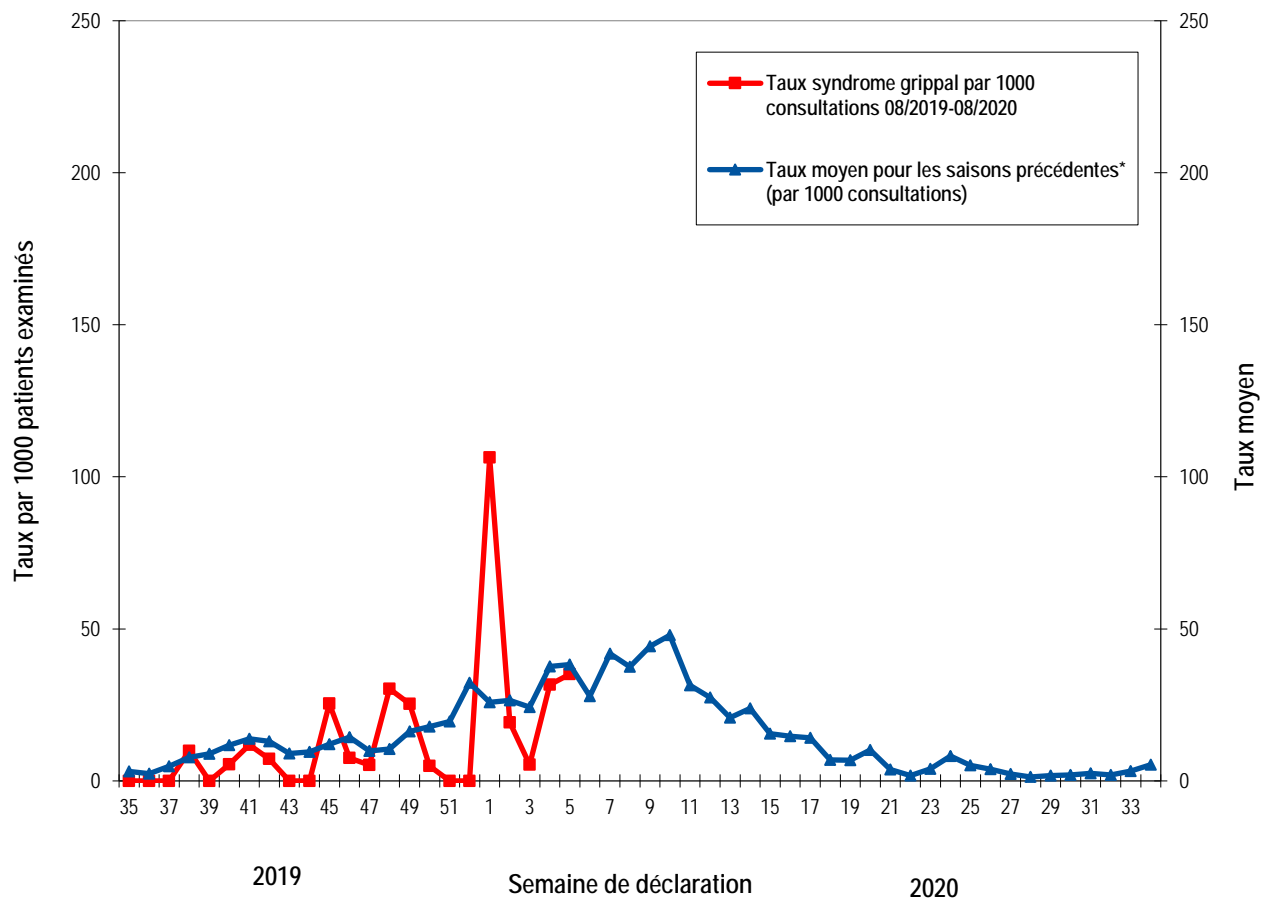
Tableau 1 : Nombre de cas positifs de la grippe, par région sanitaire, au Nouveau-Brunswick, pour la semaine de rapport, cumulatif pour la saison courante et la saison précédente. (source des données : résultats du laboratoire G. Dumont jusqu'au 1<sup>er</sup> février 2020)

| Zone        | Période du rapport:             |                 |                          |            |       | Cumulatif: (saison 2019/2020)  |       |                 |                                |            |       | Cumulatif: (saison 2018/2019) |       |      |                 |                          |            |                          |
|-------------|---------------------------------|-----------------|--------------------------|------------|-------|--------------------------------|-------|-----------------|--------------------------------|------------|-------|-------------------------------|-------|------|-----------------|--------------------------|------------|--------------------------|
|             | Janvier/26/2020–Février/01/2020 |                 |                          |            |       | Août./25/2019 –Février/01/2020 |       |                 |                                |            |       | Août/26/2018 –Août/24/2019    |       |      |                 |                          |            |                          |
|             | A                               |                 |                          |            | B     | A & B<br>conco<br>mitant       | A     |                 |                                |            | B     | A & B<br>conco<br>mitant      | A     |      |                 |                          | B          | A & B<br>conco<br>mitant |
|             | A(H3)                           | (H1N1)<br>pdm09 | Non sous-<br>typé/ Autre | A<br>Total | Total | Total                          | A(H3) | (H1N1)<br>pdm09 | Non<br>sous-<br>typé/<br>Autre | A<br>Total | Total | Total                         | Total | (H3) | (H1N1)<br>pdm09 | Non sous-<br>typé/ Autre | A<br>Total | Total                    |
| Zone 1      | 1                               | 2               | 22                       | 25         | 88    | 1                              | 8     | 20              | 83                             | 111        | 263   | 1                             | 29    | 97   | 1163            | 1289                     | 130        | 3                        |
| Zone 2      | 0                               | 2               | 6                        | 8          | 1     | 0                              | 1     | 7               | 18                             | 26         | 15    | 0                             | 6     | 47   | 293             | 346                      | 58         | 0                        |
| Zone 3      | 0                               | 0               | 6                        | 6          | 23    | 2                              | 1     | 4               | 9                              | 14         | 47    | 2                             | 9     | 39   | 260             | 308                      | 3          | 0                        |
| Zone 4      | 0                               | 1               | 4                        | 5          | 68    | 0                              | 1     | 3               | 13                             | 17         | 138   | 1                             | 2     | 28   | 135             | 165                      | 6          | 0                        |
| Zone 5      | 0                               | 0               | 5                        | 5          | 0     | 1                              | 8     | 2               | 22                             | 32         | 2     | 1                             | 2     | 20   | 84              | 106                      | 127        | 1                        |
| Zone 6      | 0                               | 1               | 5                        | 6          | 6     | 1                              | 3     | 4               | 26                             | 33         | 18    | 1                             | 5     | 36   | 200             | 241                      | 14         | 0                        |
| Zone 7      | 0                               | 0               | 0                        | 0          | 10    | 0                              | 0     | 1               | 3                              | 4          | 28    | 0                             | 9     | 23   | 160             | 192                      | 19         | 0                        |
| Total N.-B. | 1                               | 6               | 48                       | 55         | 196   | 5                              | 22    | 41              | 174                            | 237        | 511   | 6                             | 62    | 290  | 2295            | 2647                     | 357        | 4                        |

## 2) Taux de consultation pour le syndrome grippal (SG)<sup>4</sup>

- Au cours de la semaine 5, le taux de consultations pour le syndrome grippal était de 35,1 consultations sur 1000 visites. Ce taux était dans les taux prévus pour ce temps de l'année.
- Au cours de la semaine 5, le taux de participation des sentinelles était de 36%, pour les médecins contribuant au programme national de surveillance de l'influenza « FluWatch » et pour le réseau des praticiens sentinelles de l'influenza du Nouveau-Brunswick (RPSI-NB).

Figure 3 : Taux de consultation pour le syndrome grippal (SG) au Nouveau-Brunswick, par semaine de déclaration, saison 2019/20 comparée aux saisons précédentes\*.



\* Le taux moyen fut calculé à partir des données des saisons 1996/97 à 2018/19 et excluant la saison pandémique (2009/10).

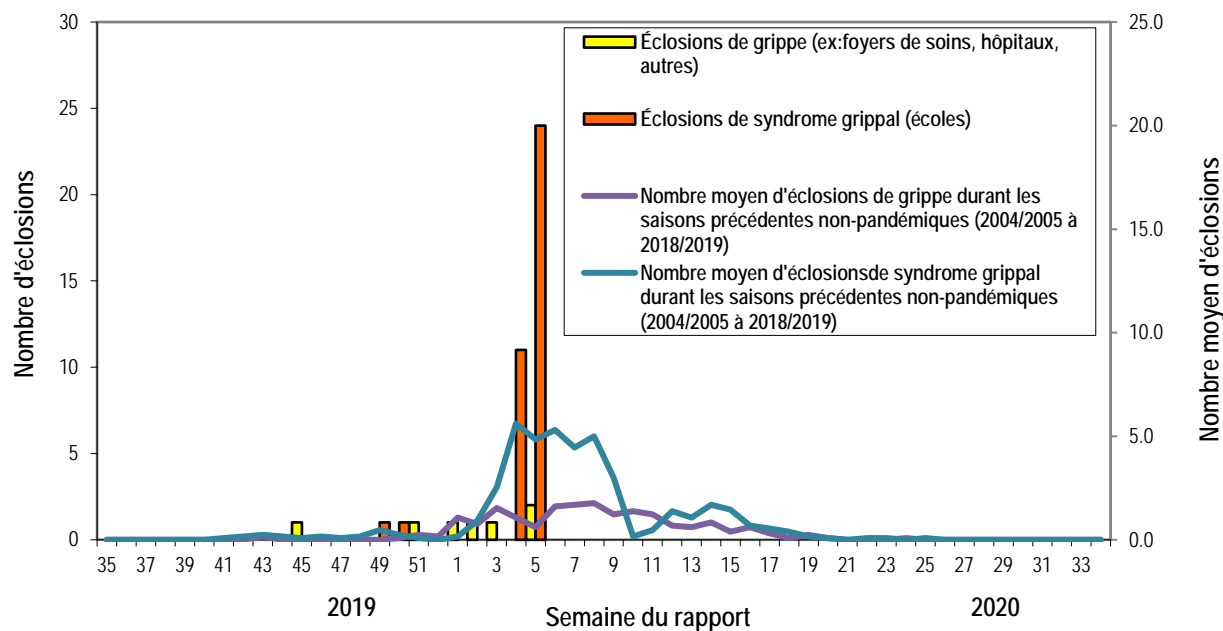
<sup>4</sup> Un total de 28 sites de praticiens (16 médecins contribuant au programme national de surveillance de l'influenza « FluWatch » et 12 sites provenant du RPSI-NB) ont été recrutés cette saison afin de signaler le nombre de patients présentant un SG par rapport au nombre total de consultations de patients durant une journée, et ce, une fois par semaine.

### 3) Syndrôme grippal (SG) et données relatives aux éclosions confirmées par le laboratoire :

Tableau 2 : Activité grippale/éclosions dans les foyers de soins et écoles du Nouveau-Brunswick pour la période du rapport, pour la saison courante et la saison précédente.

|             | Période du rapport:<br>Janvier/26/2020–Février/01/2020                             |   |  | Nombre cumulatif d'éclosions saison 2019-2020 | Nombre cumulatif d'éclosions saison 2018-2019 |
|-------------|--|---|--|---|---|
|             | Nombre d'éclosions confirmées en laboratoire dans les foyers de soins <sup>5</sup> | Écoles signalant des éclosions de SG <sup>6</sup> | Nombre d'éclosions confirmées en laboratoire dans d'autres établissements <sup>4</sup> |   |   |
| Zone 1      | 0 sur 13   | 5 sur 74  | 0  | 7   | 12  |
| Zone 2      | 1 sur 16   | 1 sur 81  | 0  | 2   | 13  |
| Zone 3      | 0 sur 14   | 9 sur 95  | 1  | 15  | 6   |
| Zone 4      | 0 sur 6  | 6 sur 22  | 0  | 9   | 0   |
| Zone 5      | 0 sur 2  | 0 sur 18  | 0  | 2   | 0   |
| Zone 6      | 0 sur 9  | 2 sur 35  | 0  | 4   | 4   |
| Zone 7      | 0 sur 4  | 1 sur 27  | 0  | 5   | 8   |
| Total N.-B. | 1 sur 64   | 24 sur 352  | 1  | 44  | 43  |

Figure 4 : Nombre d'éclosions de grippe (foyers de soins, hôpitaux et autres établissements)<sup>4</sup> et d'éclosions de syndrome grippal (écoles)<sup>5</sup> déclarées à la Santé publique au Nouveau-Brunswick, par semaine de rapport, saison 2019/20.

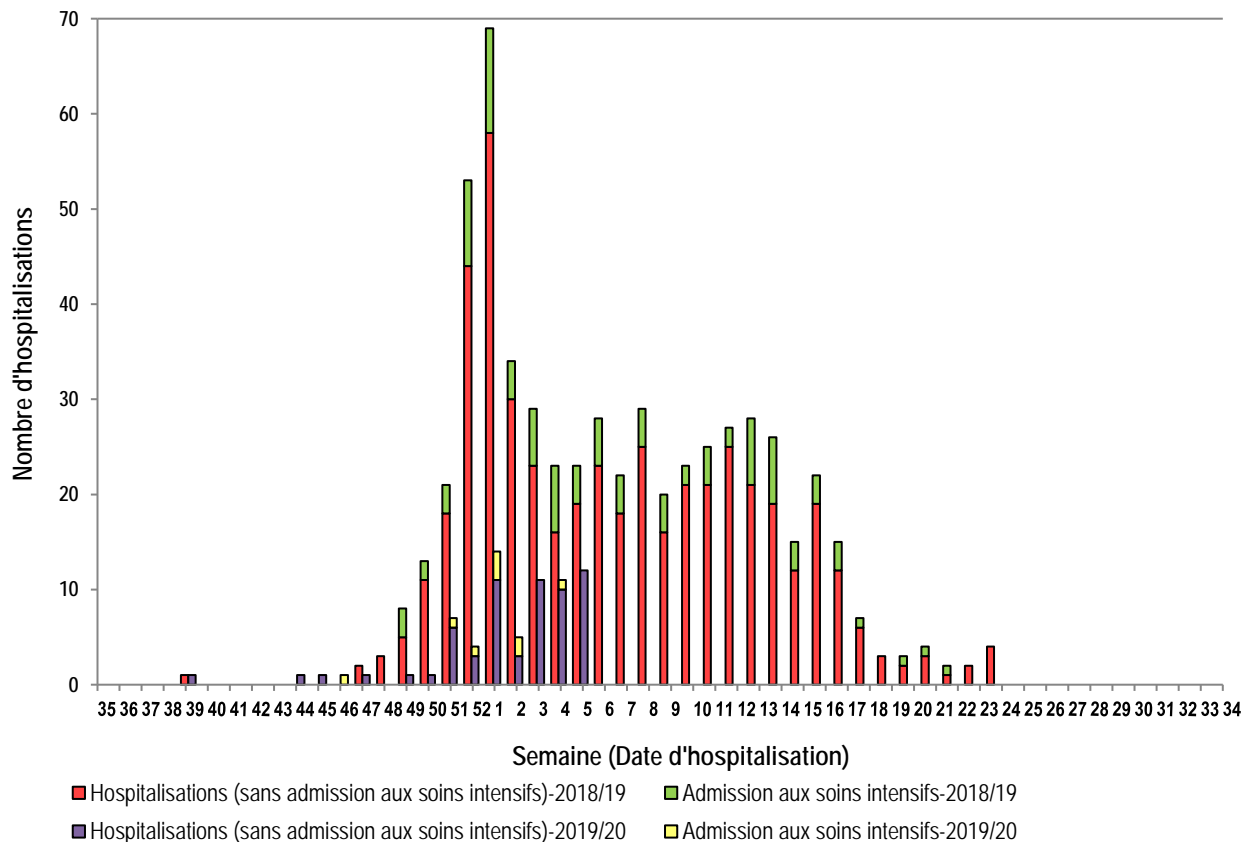


<sup>5</sup> Au moins deux cas de SG en sept jours et au moins un cas d'influenza confirmé en laboratoire. Les éclosions sont signalées pour la semaine où l'on obtient une confirmation par le laboratoire.

<sup>6</sup> Un taux d'absentéisme de plus de 10 % et ce, apparemment attribuable au SG.

#### 4) Surveillance<sup>7</sup> des hospitalisations<sup>8</sup> et décès<sup>9</sup> associés à la grippe :

Figure 5: Hospitalisations et admissions aux soins intensifs associées à la grippe au Nouveau-Brunswick, par semaine d'hospitalisation, pour la saison courante et la saison précédente.\*



\*Ceux qui ont été hospitalisés 15 jours ou plus avant la date de confirmation de laboratoire ont été exclus du graphique.

\*\*Trois décès n'a été signalé jusqu'à maintenant durant la saison 2019-2020.

Programme national de surveillance de l'influenza (FluWatch) – Pour un complément d'information sur l'activité grippale au Canada et dans le monde, consultez le site Web de l'Agence de santé publique du Canada à : <http://www.phac-aspc.gc.ca/fluwatch/index-fra.php>

#### Autres liens :

Mondial: [http://www.who.int/influenza/surveillance\\_monitoring/updates/latest\\_update\\_GIP\\_surveillance/en/index.html](http://www.who.int/influenza/surveillance_monitoring/updates/latest_update_GIP_surveillance/en/index.html)

Europe: [http://www.ecdc.europa.eu/en/healthtopics/seasonal\\_influenza/epidemiological\\_data/Pages/Weekly\\_Influenza\\_Surveillance\\_Overview.aspx](http://www.ecdc.europa.eu/en/healthtopics/seasonal_influenza/epidemiological_data/Pages/Weekly_Influenza_Surveillance_Overview.aspx)

PAHO: [http://new.paho.org/hq/index.php?option=com\\_content&task=blogcategory&id=805&Itemid=569](http://new.paho.org/hq/index.php?option=com_content&task=blogcategory&id=805&Itemid=569)

Australie: <http://www.health.gov.au/internet/main/publishing.nsf/Content/cda-surveil-ozflu-flucurr.htm>

Nouvelle- Zélande: [http://www.surv.esr.cri.nz/virology/influenza\\_weekly\\_update.php](http://www.surv.esr.cri.nz/virology/influenza_weekly_update.php)

Argentine: <http://www.msal.gov.ar/>

Afrique du sud: <http://www.nicd.ac.za/>

États-Unis: [www.cdc.gov/flu/weekly/](http://www.cdc.gov/flu/weekly/)

Préparé par l'Unité de contrôle des maladies transmissibles, Bureau du médecin-hygiéniste en chef, tél.506-444-3044

<sup>7</sup> Au début de janvier 2014, le bureau du médecin-hygiéniste en chef a mis en œuvre un nouveau système provincial de surveillance en collaboration avec les régions régionales de la santé afin de surveiller les hospitalisations associées à la grippe, les admissions aux soins intensifs et les décès. Un formulaire standardisé de surveillance accrue est utilisé pour recueillir des données sur les hospitalisations.

<sup>8</sup> Les hospitalisations (y compris les admissions aux soins intensifs) sont associées à la grippe, ils peuvent ou non être dû à la grippe.

<sup>9</sup> Les décès sont associés à la grippe, la grippe peut être ou non la cause directe de la mort.