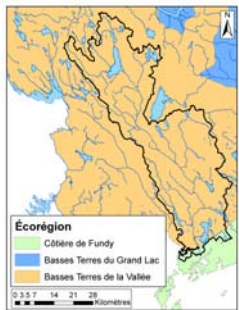


Emplacement

La rivière Magaguadavic est située dans le sud-ouest du Nouveau-Brunswick. Le bassin hydrographique possède une superficie de 1 806 km². Il y a 103 tributaires et 57 lacs dans le bassin.



Milieu physique et climat



Les températures moyennes de l'été varient de 13 à 16 °C tandis que celles de l'hiver vont de -4 à -7 °C. Le bassin hydrographique de la Magaguadavic enregistre environ 1 400 mm de précipitations chaque année.

Communauté halieutique

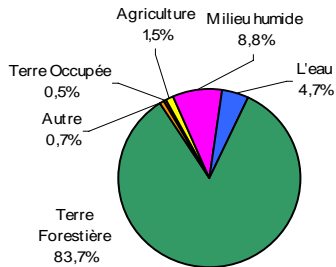
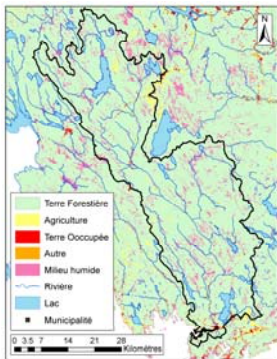
Au moins 16 espèces de poissons vivant dans les eaux. Il s'agit des espèces suivantes : saumon de l'Atlantique, truite mouchetée, achigan à petite bouche, anguille d'Amérique, lotte, chabot, éperlan, épinoche, vandoise, mulet à cornes, mené des ruisseaux, crapet-soleil, perchaude, achigan argenté et meunier noir.

Des bassins hydrographiques du Nouveau-Brunswick

Rivière Magaguadavic

Séries d'établissement de rapports environnementaux 2007

Utilisation Des Terres



Les terres agricoles et forestières couvrent la majorité de la superficie du bassin hydrographique dans la rivière Magaguadavic.

Géologie



Relevé de la qualité de l'eau (1997-2006)

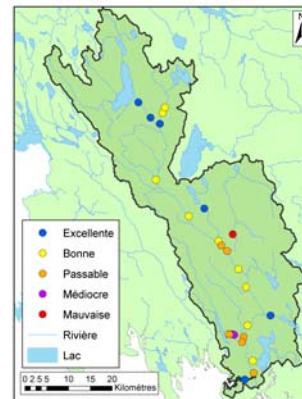
L'indice de la qualité des eaux (IQE) est un outil qui sert à répartir l'eau dans différentes catégories selon les recommandations du CCME visant la vie aquatique en eau douce. L'indice constitue une échelle de valeurs entre 0 et 100, 0 représentant une qualité d'eau mauvaise et 100 représentant une qualité d'eau excellente. Les catégories pour l'indice sont les suivantes :

Excellente: 95-100
Bonne: 80-94
Passable: 65-79

Médiocre: 45-64
Mauvaise: 0-44

Les paramètres suivants font partie de l'Indice de la qualité de l'eau : aluminium, ammoniac, arsenic, chlorure, cuivre, oxygène dissous, terre, plomb, nickel, nitrate, pH, sulfate, phosphore total et zinc.

La carte à la droite montre l'emplacement des sites d'échantillonnage à l'intérieur du bassin hydrographique de la Magaguadavic et indique la valeur de l'Indice de la qualité de l'eau calculée pour chaque site.



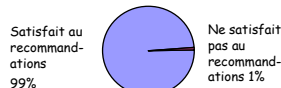
Indicateurs clés

En plus d'utiliser l'indice de la qualité des eaux du CCME, quatre indicateurs clés de la qualité de l'eau ont été évalués contre les recommandations disponibles. E. coli est comparé aux recommandations sur la qualité des eaux utilisées à des fins récréatives tandis que les autres indicateurs sont comparés aux recommandations sur la vie aquatique en eau douce.

Oxygène Dissous



Bactérie E.coli

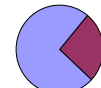


Ne satisfait pas aux recommandations 1%

Nitrate



pH



Ne satisfait pas aux recommandations 26%

Participation de la communauté

Le Groupe communautaire des bassins hydrographiques de Eastern Charlotte a établi un partenariat avec le ministère de l'Environnement en 1997. Un programme de gestion des eaux a été créé et cela donne aux communautés la possibilité de gérer leurs propres ressources en eau de surface.



Le bassin hydrographique de la rivière Magaguadavic est un région propice à plusieurs activités dont la randonnée pédestre, le camping, la pêche et la navigation de plaisance.

Résumé

Selon l'indice de la qualité des eaux du CCME, 6 sites ont été considérés comme excellents, 10 bons, 6 passable, 2 médiocre et 1 mauvaise.

La qualité passable, médiocre et mauvaise de l'eau pourrait être attribuable aux effets des activités industrielles dans l'ensemble du bassin hydrographique. Ces activités comprennent de nombreuses écloseries, une usine de filature et un site d'exploitation minière inactif.

Sur les quatre indicateurs clés, le paramètre E. coli ne répondait pas aux recommandations pour 1 % des échantillons et le pH pour 26 % des échantillons. La plupart des échantillons de pH qui ne satisfaisaient pas aux recommandations ont été prélevés en aval des décharges industrielles.

Autres renseignements

Le présent résumé du bassin hydrographique repose sur les données provenant du rapport de classification des eaux de la Commission internationale du Groupe communautaire des bassins hydrographiques de Eastern Charlotte, présenté au ministère de l'Environnement en 1999, ainsi que sur les données sur la qualité de l'eau compilées régulièrement par le ministère de l'Environnement. Pour obtenir d'autres renseignements concernant ce bassin hydrographique, veuillez communiquer avec la Direction des sciences et des comptes rendus du ministère de l'Environnement au : (506) 457-4844.

Photos et cartes réalisées par le ministère de l'Environnement.