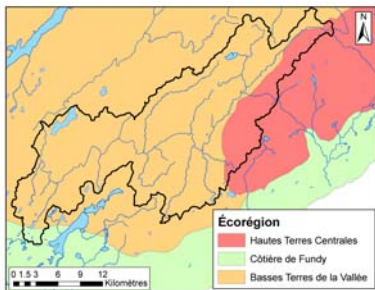


Emplacement

La rivière Hammond est située au sud du Nouveau-Brunswick avec un superficie de 513 km². Le bassin hydrographique comprend 15 lacs et 16 tributaires.



Milieu physique et climat



Les températures moyennes de l'été varient de 16 à 18 °C tandis que celles de l'hiver vont de -16 à -7 °C. Le bassin hydrographique de la Hammond enregistre environ 1 200 mm de précipitations chaque année.

Communauté halieutique

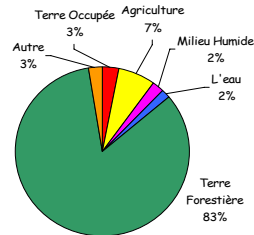
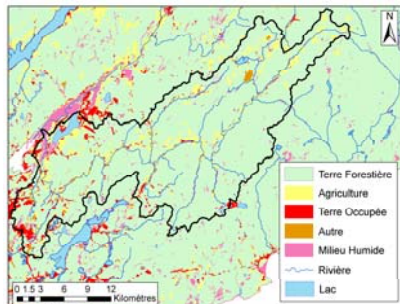
La rivière Hammond abrite habituellement 6 espèces de poissons, notamment : saumon de l'Atlantique, truite, achigan à petite bouche, éperlan, bar d'Amérique, et esturgeon.

Des bassins hydrographiques du Nouveau-Brunswick

Rivière Hammond

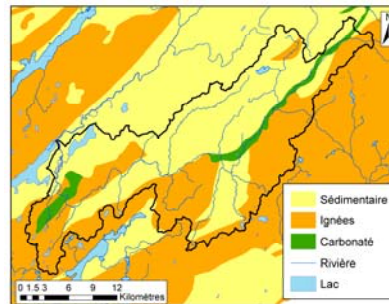
Séries d'établissement de rapports environnementaux 2007

Utilisation des terres



Les terres agricoles et forestières couvrent la majorité de la superficie du bassin hydrographique dans la Rivière Hammond

Géologie



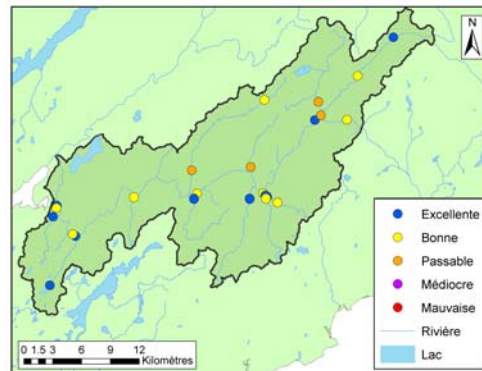
Relevé de la qualité de l'eau (1975-2006)

L'indice de la qualité des eaux (IQE) est un outil qui sert à répartir l'eau dans différentes catégories selon les recommandations du CCME visant la vie aquatique en eau douce. L'indice constitue une échelle de valeurs entre 0 et 100, 0 représentant une qualité d'eau mauvaise et 100 représentant une qualité d'eau excellente. Les catégories pour l'indice sont les suivantes :

Excellente: 95-100 Médiocre: 45-64
Bonne: 80-94 Mauvaise: 0-44 Passable: 65-79

Les paramètres suivants font partie de l'Indice de la qualité de l'eau : aluminium, ammoniac, arsenic, chlorure, cuivre, oxygène dissous, terre, plomb, nickel, nitrate, pH, sulfate, phosphore total et zinc.

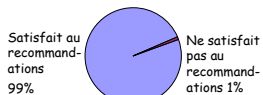
La carte à la droite montre l'emplacement des sites d'échantillonnage à l'intérieur du bassin hydrographique de la Magaguadavic et indique la valeur de l'Indice de la qualité de l'eau calculée pour chaque site.



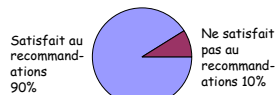
Indicateurs clés

En plus d'utiliser l'indice de la qualité des eaux du CCME, quatre indicateurs clés de la qualité de l'eau ont été évalués contre les recommandations disponibles. E. coli est comparé aux recommandations sur la qualité des eaux utilisées à des fins récréatives tandis que les autres indicateurs sont comparés aux recommandations sur la vie aquatique en eau douce.

Oxygène Dissous



Bactérie E.coli



Nitrate



pH



Participation de la communauté

Afin de réduire le taux de détérioration attribuable aux activités agricoles, l'Association de la pêche récréative de la rivière Hammond (APRRH) a entrepris des démarches pour informer les résidents du bassin hydrographique sur les pratiques exemplaires de gestion de même que sur les avantages de créer des partenariats actifs en vue de planter des arbres, de clôturer les secteurs désignés pour empêcher le bétail d'y accéder et en vue d'aménager des passages à gué pour les exploitants agricoles.

Les activités entreprises dans le bassin hydrographique comprennent la randonnée pédestre, le camping, la navigation de plaisance et la photographie de la faune.



Résumé

Selon les résultats de l'indice de la qualité des eaux du CCME, 10 sites ont été considérés comme excellents, 10 ont été considérés comme bons et 4 ont été jugés passables.

• La qualité passable de l'eau pourrait être attribuable en partie au déboisement et aux perturbations de terrain, en particulier l'enlèvement de la végétation riveraine et l'accès direct du bétail aux cours d'eau, ce qui a accentué l'érosion.

• Sur les quatre indicateurs clés, le paramètre oxygène dissous ne répondait pas aux recommandations pour 1% des échantillons, les E. coli pour 10% des échantillons, et le pH pour 2% des échantillons.

Autres renseignements

Le présent résumé du bassin hydrographique repose sur les données provenant du rapport de classification des eaux de la APRRH présenté au ministère de l'Environnement en 2000, ainsi que sur les données sur la qualité de l'eau compilées régulièrement par le ministère de l'Environnement. Pour obtenir d'autres renseignements concernant ce bassin hydrographique, veuillez communiquer avec la Direction des sciences et des comptes rendus du ministère de l'Environnement au : (506) 457-4844.

Photos et cartes réalisées par le ministère de l'Environnement.