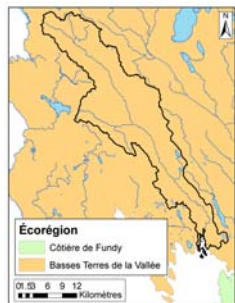


Emplacement

La rivière Digdeguash prend naissance dans une série de sources naturelles près de McAdam et elle s'écoule en direction sud-est sur une distance d'environ 63km, avant de se jeter dans la baie de Passamaquoddy. La superficie du bassin hydrographique est de 458 km².



Milieu physique et climat



Les températures moyennes de l'été varient de 13 à 16 °C tandis que celles de l'hiver vont de -4 à -7 °C. Le bassin hydrographique de la Digdeguash enregistre environ 1 400 mm de précipitations chaque année.

Communauté halieutique

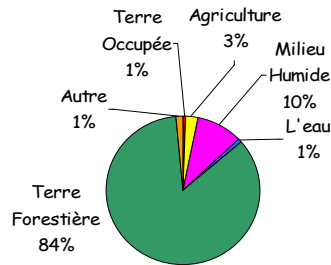
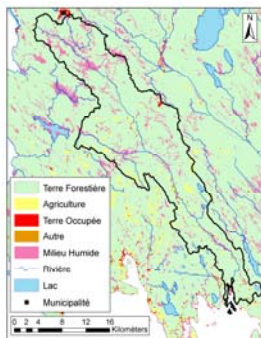
Il y a au moins huit espèces de poissons dans la rivière Digdeguash, parmi lesquels le saumon de l'Atlantique, truite mouchetée, truite de mer, menier noir, perchaude, crapet-soleil, mené des ruisseaux et anguille d'Amérique (RN).

Des bassins hydrographiques du Nouveau-Brunswick

Rivière Digdeguash

Séries d'établissement de rapports environnementaux 2007

Utilisation des terres



Les terres forestières et milieux humides couvrent la majorité de la superficie du bassin hydrographique de la Rivière Digdeguash.

Géologie



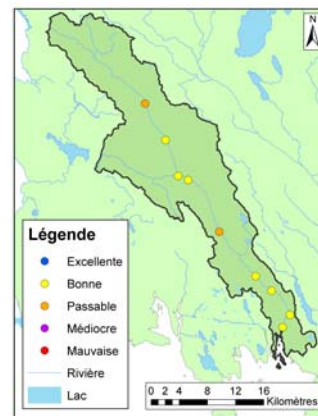
Relevé de la qualité de l'eau

L'indice de la qualité des eaux (IQE) est un outil qui sert à répartir l'eau dans différentes catégories selon les recommandations du CCME visant la vie aquatique en eau douce. L'indice constitue une échelle de valeurs entre 0 et 100, 0 représentant une qualité d'eau mauvaise et 100 représentant une qualité d'eau excellente. Les catégories pour l'indice sont les suivantes :

Excellente: 95-100 Médiocre: 45-64
Bonne: 80-94 Mauvaise: 0-44
Passable: 65-79

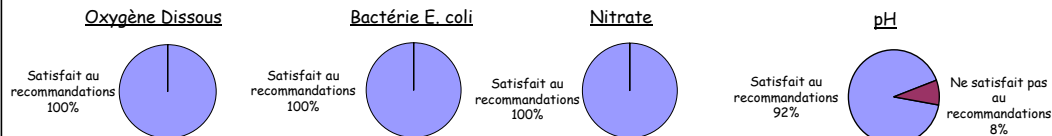
Les paramètres suivants font partie de l'Indice de la qualité de l'eau : aluminium, ammoniac, arsenic, chlorure, cuivre, oxygène dissous, terre, plomb, nickel, nitrate, pH, sulfate, phosphore total et zinc.

La carte à la droite montre l'emplacement des sites d'échantillonnage à l'intérieur du bassin hydrographique de la Digdeguash et indique la valeur de l'Indice de la qualité de l'eau calculée pour chaque site.



Indicateurs clés

En plus d'utiliser l'indice de la qualité des eaux du CCME, quatre indicateurs clés de la qualité de l'eau ont été évalués contre les recommandations disponibles. E. coli est comparé aux recommandations sur la qualité des eaux utilisées à des fins récréatives tandis que les autres indicateurs sont comparés aux recommandations sur la vie aquatique en eau douce.



Participation de la communauté

Le Groupe communautaire du bassin hydrographique de Eastern Charlotte a commencé à agir en partenariat avec le ministère de l'Environnement en 1997 dans le cadre du programme Extension et partenariats. Ce programme permet aux communautés de contribuer à la gestion de leurs ressources en eau de surface.



Les activités entreprises dans le bassin hydrographique comprennent la randonnée pédestre, le camping, la navigation de plaisance et la photographie de la faune.

Résumé

- Selon l'indice de la qualité des eaux, sept sites ont été jugés bons et deux étaient passables.
- Une qualité d'eau passable a été observée à deux des neuf sites échantillonnés. Ces sites n'avaient pas subi d'effets de sources de pollution municipale ou industrielle. La qualité passable de l'eau pourrait être attribuable aux pratiques d'utilisation des terres comme l'enlèvement de la végétation riveraine, ce qui accentue l'érosion.
- Sur les quatre indicateurs clés, le paramètre pH ne répondait pas aux recommandations pour 8 % des échantillons.

Autres renseignements

Le présent résumé du bassin hydrographique repose sur les données provenant du rapport de classification des eaux de la Commission internationale du Groupe communautaire des bassins hydrographiques de Eastern Charlotte, présenté au ministère de l'Environnement en 1999, ainsi que sur les données sur la qualité de l'eau compilées régulièrement par le ministère de l'Environnement.

Pour obtenir d'autres renseignements concernant ce bassin hydrographique, veuillez communiquer avec la Direction des sciences et des comptes rendus du ministère de l'Environnement au : (506) 457-4844.

Photos et cartes réalisées par le ministère de l'Environnement.