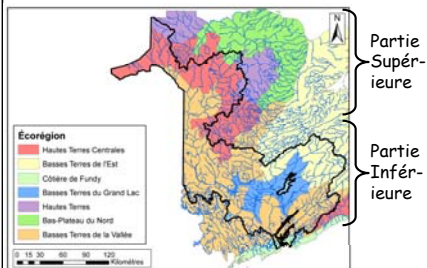


Emplacement

Le fleuve Saint-Jean prend sa source dans le comté de Somerset, au Maine, pour se déverser dans la baie de Fundy. Son bassin hydrographique couvre une superficie de 55 500 kilomètres carrés (dont environ la moitié se trouve en territoire canadien). Les principaux tributaires du fleuve Saint-Jean sont les rivières Aroostook, Madawaska, Nashwaak, Oromocto, St. Francis, Kennebecasis, Canaan e



Milieu physique et climat



Dans la partie supérieure du fleuve Saint-Jean les températures moyennes de l'été varient de 16 à 18 °C tandis que celles de l'hiver vont de -8 à -12 °C. Cette partie du bassin hydrographique enregistre environ 1 100 mm de précipitations chaque année. Dans la partie inférieure du fleuve, les températures moyennes de l'été varient de 16 à 18 °C tandis que celles de l'hiver vont de -6 à -9 °C. Cette partie du bassin hydrographique enregistre environ 1 200 mm de précipitations chaque année.

Communauté halieutique

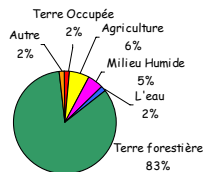
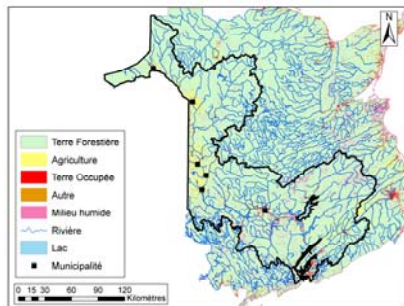
Dans le fleuve Saint-Jean il y a au moins 28 espèces de poissons. Les espèces suivantes ont été répertoriées: saumon de l'Atlantique, le fondule barré, la perchaude, l'épinoche à quatre épines, gaspareau, achigan à petite bouche, barbotte brune, mené des ruisseaux et meunier noir.

Des bassins hydrographiques du Nouveau-Brunswick

Fleuve Saint-Jean

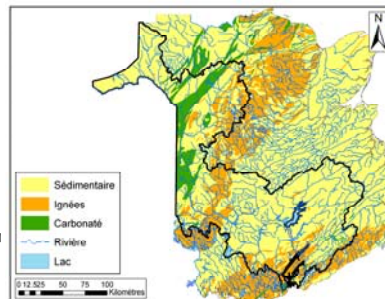
Séries d'établissement de rapports environnementaux 2007

Utilisation des Terres



Les terres boisées et l'agriculture couvrent la majorité de la superficie du bassin hydrographique du fleuve Saint-Jean.

Géologie



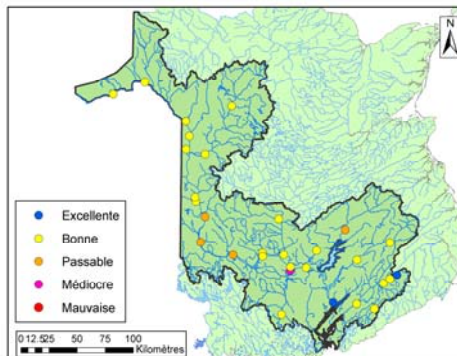
Relevé de la qualité de l'eau (2003-2006)

L'indice de la qualité des eaux (IQE) est un outil qui sert à répartir l'eau dans différentes catégories selon les recommandations du CCME visant la vie aquatique en eau douce. L'indice constitue une échelle de valeurs entre 0 et 100, 0 représentant une qualité d'eau mauvaise et 100 représentant une qualité d'eau excellente. Les catégories pour l'indice sont les suivantes:

Excellente: 95-100
Bonne: 80-94
Passable: 65-79
Médiocre: 45-64
Mauvaise: 0-44

Les paramètres suivants font partie de l'Indice de la qualité de l'eau : aluminium, ammoniac, arsenic, chlorure, cuivre, oxygène dissous, terre, plomb, nickel, nitrate, pH, sulfate, phosphore total et zinc.

La carte à la droite montre l'emplacement des sites d'échantillonnage à l'intérieur du bassin hydrographique de la Saint-Jean et indique la valeur de l'Indice de la qualité de l'eau calculée pour chaque site.



Indicateurs clés

En plus d'utiliser l'indice de la qualité des eaux du CCME, quatre indicateurs clés de la qualité de l'eau ont été évalués contre les recommandations disponibles. E. coli est comparé aux recommandations sur la qualité des eaux utilisées à des fins récréatives tandis que les autres indicateurs sont comparés aux recommandations sur la vie aquatique en eau douce.



Participation de la communauté

Plusieurs groupes communautaires s'occupent d'assurer l'intégrité du bassin hydrographique du fleuve Saint-Jean, par exemple la Société d'aménagement de la rivière Madawaska et du lac Témiscouata, groupe du bassin hydrographique de la Meduxnekeag, Association du bassin hydrographique de la Nashwaak, Association du bassin hydrographique de la Canaan-Washademoak et Association du bassin hydrographique de la Kennebecasis. L'Institut canadien des rivières joue également un rôle dans le maintien du bassin hydrographique.

Le fleuve Saint-Jean est un lieu de prédilection de plusieurs activités notamment le camping, la navigation de plaisance et la pêche récréative.



Résumé

• Selon l'indice de la qualité des eaux, deux sites ont été jugés excellents, 23 étaient bons, quatre étaient passables, et un était médiocre.

• La qualité passable et médiocre de l'eau pourrait être attribuable en partie aux décharges industrielles qui sont situées dans l'ensemble du bassin hydrographique. Les activités industrielles comprennent plusieurs usines de transformation des aliments, des usines de pâtes et papiers, de nombreux rejets d'eaux usées municipales et autres de même que des eaux de ruissellement provenant de projets d'aménagement urbain. L'enlèvement de la végétation riveraine, qui a pour effet d'accroître l'érosion, pourrait avoir également contribué aux résultats passables et médiocres de la qualité de l'eau.

• Sur les quatre indicateurs clés, le paramètre E. coli ne répondait pas aux recommandations pour 2 % des échantillons et le pH pour 4% des échantillons.

Autres renseignements

Le résumé du bassin hydrographique est fondé sur les données inscrites dans le Réseau de surveillance de l'eau de surface du ministère de l'Environnement. Pour obtenir d'autres renseignements concernant ce bassin hydrographique, veuillez communiquer avec la Direction des sciences et des comptes rendus du ministère de l'Environnement au : (506) 457-4844.